

Borgarholtsskóli

Skýrsla mætingaráðs BHS

2010



Anton Már Gylfason - Ágústa Elín Ingbórsdóttir - Hrönn Hilmarsdóttir
20.12.2010

Efnisyfirlit

Inngangur	3
Helstu mætingartölur	3
Samanburður á viðveru eftir aldri, kyni og brautum.....	5
Brottfall og úrsagnir.....	8
Næsta ár - markmið.....	9

Inngangur

Nú lítur dagsins ljós önnur skýrsla mætingaráðs þar sem rýnt er í þær upplýsingar sem fyrir liggja um viðveru nemenda skólans. Standa vonir til þess að útkoma slíkrar skýrslu verði árvisst innlegg í skólamálaumræðuna í Borgarholtsskóla.

Nemendafjöldi í upphafi vorannar var 1112 en undir lok annarinnar voru 1059 nemendur enn við nám. Brottfall vorannarinnar var því um 4,8%.

Í upphafi haustannar voru 1172 nemendur skráðir í nám í dagskóla. Um mánaðarmótin nóvember/desember vor fjöldinn kominn niður í 1115 og því reyndist brottfall nemenda á önninni vera um 4,9%.

Á árinu var haldið áfram því átaki í áminningarmálum sem staðið hefur yfir frá vorinu 2009. Samkvæmt 13. gr. stjórnslulaga frá árinu 1993 hafa skjólstæðingar opinberra stofnanna andmælarétt vegna þeirra íþyngjandi ákvarðanna sem teknar eru og þá varða. Því ber skólanum að veita nemendum áminningu áður en þeim er vísað úr áfanga eða námi. Á vorönn voru alls 480 slíkar áminningar veittar, en 450 á vorönn. Því hafa rúm 40% nemenda fengið áminningu vegna slægrar mætingar í einn eða fleiri áfanga. Áfangastjóri fer markvisst yfir viðveru þeirra nemenda sem fá áminningu og er þeim umsvifalaust vísað úr einstökum áföngum bæti þeir ekki ráð sitt.

Í töflu 1 hér að neðan eru ýmsar forvitnilegar upplýsingar um viðveru nemenda haustið 2010 auk samanburðar við haustönn 2009. Vegna þess hversu mikill munur er á viðveru nemenda á haust- og vorönnum (sbr. töflu 2).

	Haust 2010		Haust 2009	
	Fjöldi	%	Fjöldi	%
Heildarfjöldi nemenda				
Upphaf annar*	1172		1138	
Lok annar	1115		1079	
Brottfall	57	4,9%	59	5,2%
Nemendur undir 70% raunmætingu	138	12,4%	167	15,5%
Nemendur undir 85% heildarmætingu	138	12,4%	132	12,2%
Fjöldi nemenda sem mætt hafa 100%	26	2,3%	28	2,6%
Fjöldi nemenda yfir 95%	273	24,5%	226	20,9%
Fjöldi áminninga	450	40,4%	580	53,8%
Úrsagnir úr námi	82	7,4%	53	4,9%
Úrsagnir úr einstökum áföngum	450		491	

*Miðað við 15. september

Tafla 1 – Ýmsar mætingartölur, samanburður á haustönnum 2009 og 2010

Helstu mætingartölur

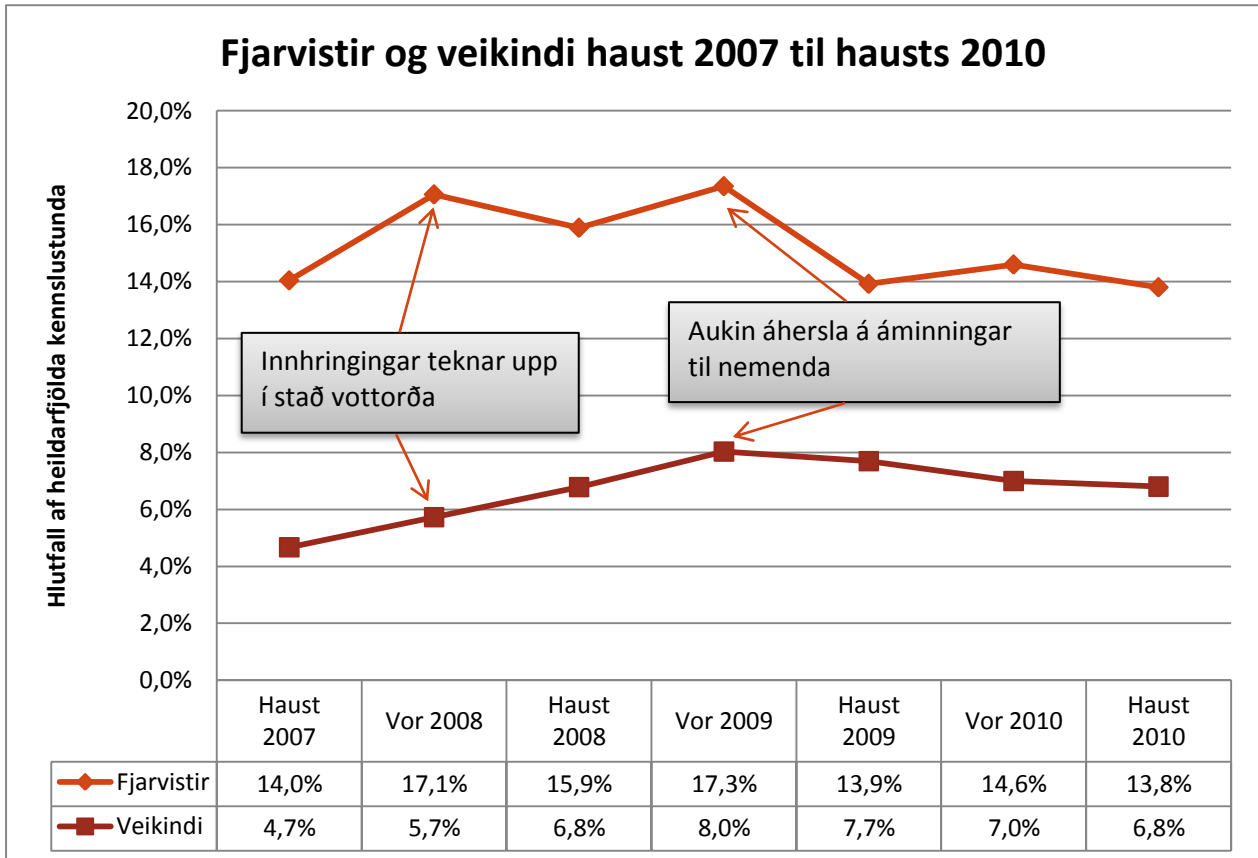
Í töflunni hér að neðan getur að lýta samanburð á helstu mætingartölum frá haustinu 2007 til haustsins 2010. Taflan er þannig unnin að reiknað er hlutfall helstu mætingarpátta, s.s. fjarvista, veikinda og seinkoma, af heildarfjölda kenndra tíma. Upplýsingar eru fengnar úr Innu.

	Mæting	Fjarvistir	Seinkoma	Árekstur	Ekki kennt	Veikindi	Leyfi	Fj. tíma	Raun- mæting %	Mæting á önn %
Haust 2007	382551	63922	6007	2742	13318	21251	1028	455222	81	86
%	84,0%	14,0%	1,3%	0,6%	2,9%	4,7%	0,2%			
Vor 2008	327232	69044	5724	2687	14593	23183	1886	404687	77	84
%	80,9%	17,1%	1,4%	0,7%	3,6%	5,7%	0,5%			
Haust 2008	389408	75144	5541	2811	16371	32067	1998	472904	81	88
%	82,3%	15,9%	1,2%	0,6%	3,5%	6,8%	0,4%			
Vor 2009	358791	77116	6127	2479	16084	35702	1537	444513	76	86
%	80,7%	17,3%	1,4%	0,6%	3,6%	8,0%	0,3%			
Haust 2009	399189	65930	6159	2345	19039	36446	1994	473623	82	90
%	84,3%	13,9%	1,3%	0,5%	4,0%	7,7%	0,4%			
Vor 2010	390000	68367	5659	3843	16417	32571	2312	467869	83	93
%	83,4%	14,6%	1,2%	0,8%	3,5%	7,0%	0,5%			
Haust 2010	407550	62063	6113	3670	17011	45970	1906	479396	83	90
%	84,2%	13,8%	1,4%	0,6%	4,0%	6,8%	0,4%			

Tafla 2 – Helstu mætingartölur frá haustinu 2007 til haustsins 2010.

Þróunin hefur verið í þá átt að stígandi er í tilkynntum veikindum frá ári til árs. Á vorönn 2008 var hætt að taka við vottorðum vegna veikinda og nemendum eða forráðamönnum þeirra þess í stað gefinn kostur á að hringja inn veikindi. Mátti merkja töluverða aukningu veikinda á þeim tímamarki um leið og óheimilum fjarvistum fækkaði. Af mynd 1 sést að enn dregur úr óheimilum fjarvistum og veikindum nemenda ef gengið er út frá hlutfalli af heildarfjölda kennslustunda allra nemenda. Verður að teljast óhætt að draga þá ályktun að sú áhersla sem lögð hefur verið á skilvirkar áminningar til nemenda sé að skila sér í bættu ástandi í þessum efnunum.

Áhugavert verður að fylgjast með breytingum á þessum þáttum áfram. Ætlunin er að halda áfram markvissum áminningum til nemenda en vonir standa til þess að sú vinna færist inn í Innu í nánustu framtíð.



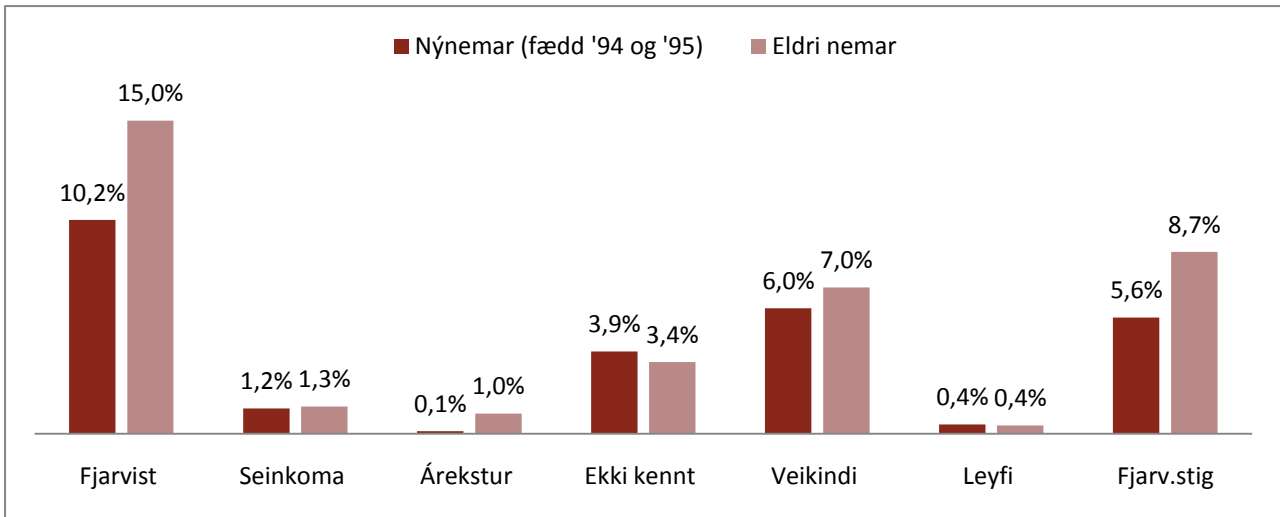
Myndi 1 – Fjarvistir og veikindi haust 2007 til hausts 2010.

Samanburður á viðveru eftir aldri, kyni og brautum

Í samtölum kennara á milli hefur það sjónarmið gjarnan heyrst að nemendur læri slæmar mætingarvenjur í skólanum. Grundvöllur þessarar staðhæfingar er sú tilfinning kennara að nýnemar mæti mun betur en þeir eldri þegar á heildina er litið. Rétt eins og í skýrslu mætingaráðs frá fyrra ári er þessi tilfinning kennara staðfest nú í ár. Eins og sjá má í töflu 3 eru fjarvistir nýnema einungis tveir þriðju hlutar af fjarvistum eldri nemenda skólans. Nýnemarnir virðast einnig vera heldur hraustari því heilu prósentustigi munar á hlutfallslegum fjölda tilkynntra veikinda nýnema og eldri nema þeim fyrstnefndu í vil.

	N	Mæting	Fjarvist	Sein-koma	Árekstur	Ekki kennt	Veikindi	Leyfi	Fjarv.-stig	Raun-mæting	Mæting á önn
Nýnemar (fædd '94 og '95)	232	96577	11185	1322	120	4302	6562	481	6066	89%	95%
%	21%	88%	10%	1,2%	0,1%	3,9%	6%	0,4%	5,6%		
Eldri nemar	883	310337	50792	4784	3548	12695	39362	1425	32051	83%	91%
%	79%	83%	15%	1,3%	1,0%	3,4%	7%	0,4%	8,7%		

Tafla 3 – Samanburður á viðveru nýnema og eldri nema.

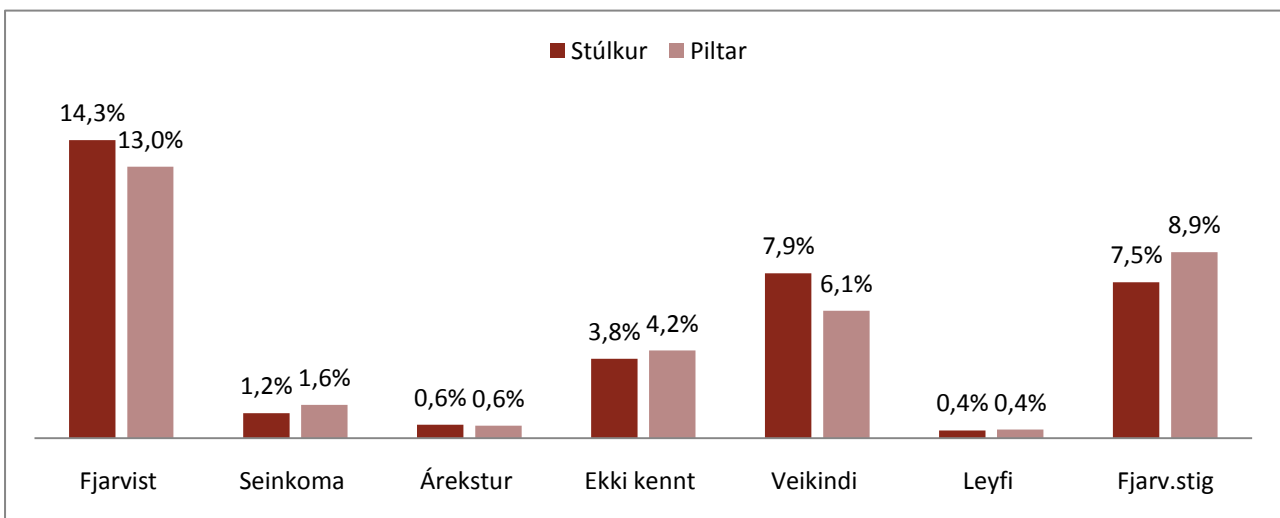


Mynd 2 – Samanburður á viðveru nýnema og eldri nema.

Töluverður munur er á mætingum nemenda eftir því hvoru kyninu þeir tilheyra. Viðveruskráningar sýna að mæting stúlkna er heldur lakari en pilta og veikindi fyrrnefnda hópsins heldur meiri. Seinkomar piltanna eru þó ívið fleiri (sjá töflu 4 og mynd 3). Þó skal það tekið fram að þegar heildarfjarvistarstig kynjanna eru skoðuð kemur í ljós að stúlkurnar standa þar piltunum töluvert framar, þ.e. hafa að jafnaði færri fjarvistarstig, sem skýrist að einhverju leyti af því að mun algengara er að stúlkur hafi sérstakar mætingarviltanir t.d. vegna þess að þær hafa fyrir barni að sjá.

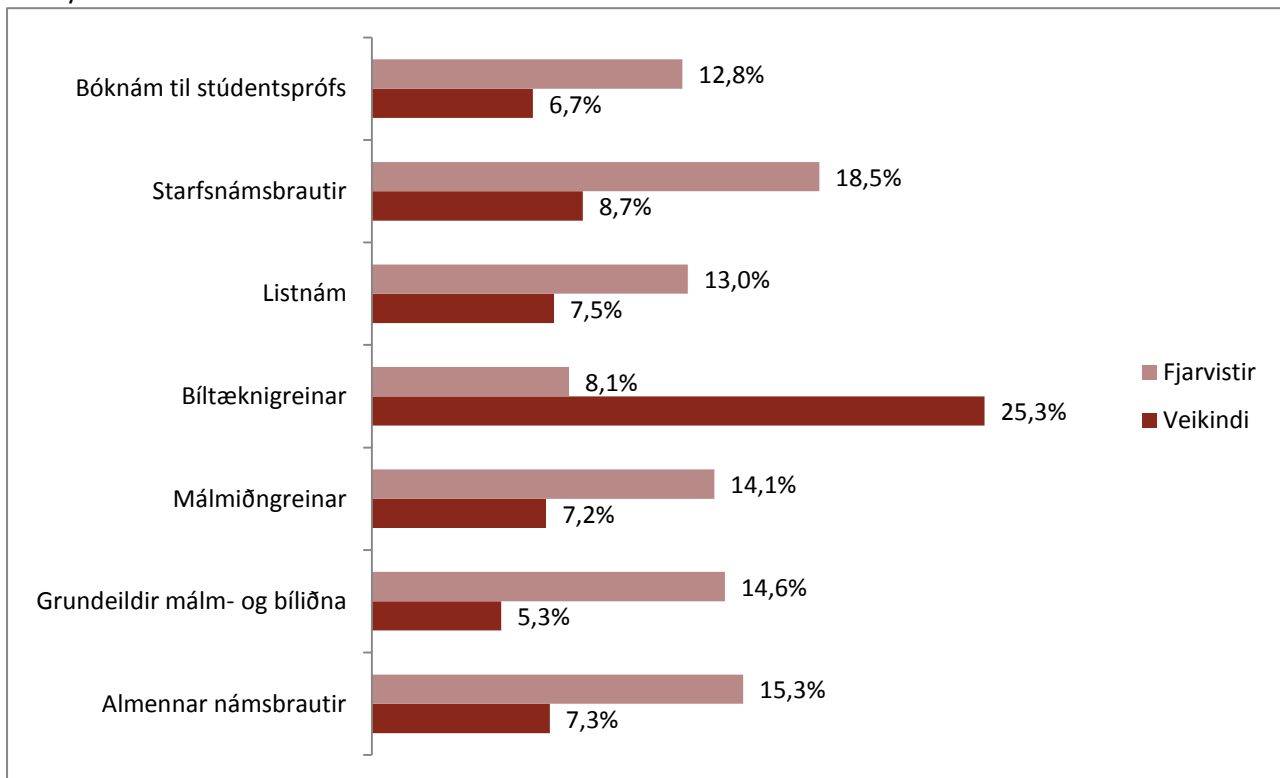
	N	Mæting	Fjarvist	Sein-koma	Árekstur	Ekki kennt	Veikindi	Leyfi	Raun-mæting	Mæting á önn
Stúlkur	393	136128	23269	1894	979	6108	12895	626	84%	93%
%	35%	84%	14%	1,2%	0,6%	3,8%	8%	0,4%		
Piltar	722	205656	32659	3784	1352	10124	14865	925	85%	92%
%	65%	84%	13%	1,6%	0,6%	4,2%	6%	0,4%		

Tafla 4 – Samanburður á viðveru pilta og stúlkna.



Mynd 3 – Samanburður á viðveru pilta og stúlkna.

Það sem vakti hvað mesta athygli þegar fjarvistatölur voru skoðaðar með hliðsjón af brautum og sviðum skólans voru mikil veikindi nemenda í bíltæknigreinum. Sem betur fer reyndist skýringin þó vera villa í skráningarkerfinu en ekki veira í bílahúsinu. Áfangastjóri hafði þegar haft samband við Skýrr (umsjónaraðila Innu) og mun vandamálið vonandi verða úr sögunni fyrir næstu önn. Þessi villa varð þess valdandi að fjarlægja varð öll gögn um nemendur af bíltæknibrautum úr þeim samanburðartölum sem hér birtast vegna þeirrar skekkju sem þau ullu. Skekkjan kemur þó fram á mynd 4.



Mynd 4 – Fjarvistir og veikindi eftir námsbrautum.

Ef litið er framhjá bíltæknigreinunum vekur helst athygli að bæði fjarvistir og veikindi eru einna mest á starfsnámsbrautum en einna minnst á bóknámsbrautum. Nemendur í grundeildum málm- og bíla eru þó allra nemenda hraustastir hlutfallslega. Þess ber að gæta að heildarfjöldi nemenda á hverju sviði fyrir sig er mjög misjafn (sjá töflu 5).

Braut	N	Veikindi	Fjarvistir
Almennar námsbrautir	88	7,3%	15,3%
Grundeildir málm- og bíliðna	131	5,3%	14,6%
Málmiðngreinar	30	7,2%	14,1%
Bíltæknigreinar	162	25,3%	8,1%
Listnám	161	7,5%	13,0%
Starfsnámsbrautir	83	8,7%	18,5%
Bóknám til stúdentsprófs	449	6,7%	12,8%

Tafla 5 – Samanburður á veikindum og fjarvistum eftir brautum/sviðum

Brottfall og úrsagnir

Að venju var töluvert mikið um að nemendur hættu námi á árinu 2010. Eins voru úrsagnir úr einstökum áföngum fjölmargar eins og sjá má í töflu 6.

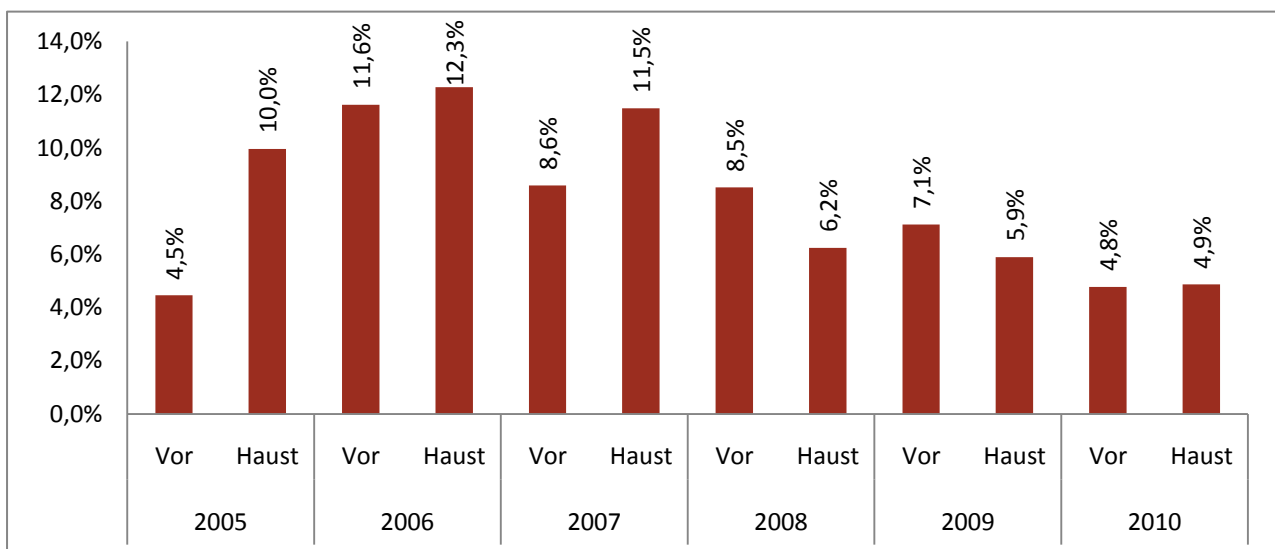
		Úr námi	Úr námi %	Úr einst. áföngum	Heildarfjöldi*
2005	Vor	43	4,5%	518	966
	Haust	105	10,0%	327	1055
2006	Vor	110	11,6%	487	947
	Haust	133	12,3%	361	1084
2007	Vor	84	8,6%	565	979
	Haust	126	11,5%	468	1098
2008	Vor	86	8,5%	464	1011
	Haust	71	6,2%	385	1138
2009	Vor	79	7,1%	540	1111
	Haust	67	5,9%	437	1138
2010	Vor	53	4,8%	491	1112
	Haust	57	4,9%	450	1172

*Nemendafjöldi í dagskóla m.v. 15. september á haustönn og 20. janúar á vorönn.

Tafla 6 – Úrsagnir úr námi og einstökum áföngum ásamt heildarfjölda nemenda.

Úrsagnir nemenda úr einstökum áföngum voru 491 talsins á vorönn en 450 úrsagnir voru skráðar á haustönn. Ekki er gerður greinarmunur á því hvort nemendur hafa sagt sig sjálfir úr áföngum eða hvort þeim hefur verið vísað úr áföngum vegna slakra mætinga. Inna gerir ekki greinarmun á þessu tvennu þó full ástæða væri til að halda þeim upplýsingum til haga.

Þegar á heildina er litið virðist þróunin vera sú að hlutfallslegur fjöldi úrsagna úr námi fari minnkandi ár frá ári. Þær hafa þó frá því árið 2008 verið hlutfallslega fleiri að vori en hausti. Í ár var þó varla sjónarmunur á þessum hlutföllum (sjá mynd 5).



Mynd 5 – Úrsagnir úr námi.

Úrsagnir úr einstökum áföngum eru töluvert áhyggjuefni. Þær 450 úrsagnir úr áföngum sem voru framkvæmdar nú í haust jafngilda því t.d. að heilir átján tuttugu og fimm manna námshópar hafi glatast út úr kerfinu. Þetta gæti jafngilt 3 til 4,5 kennarastöðum.

Hér að neðan má sjá yfirlit yfir þá áfanga sem „vinsælast“ er að segja sig úr. Hér er að vísu um hráar upplýsingar að ræða þar sem ekki er tekið tillit til þess hversu margir nemendur hófu upphaflega nám í hverjum áfanga. Tölurnar gefa þó vissulega ákveðnar hugmyndir um ástandið í þessum efnum.

Sæti	Grein	Stig
1.	REK102	15
2. - 3.	ÍÞR101	14
2. - 3.	ÍÞR202	14
4.	STÆ202	13
5. - 8.	ÍSL102	12
5. - 8.	ÍSL202	12
5. - 8.	STÆ102H	12
5. - 8.	STÆ122	12
9.	DAN202	10

Tafla 7 – Fjöldi úrsagna úr áföngum.

Það verður að teljast verðugt verkefni fyrir skólastjórnendur að fara ofan í saumana á þessum málum og vinna að því að draga úr þessum úrsögnum með það fyrir augum að auka hagkvæmni og skilvirkni í rekstri skólans.

Næsta ár - markmið

Í skýrslu mætingaráðs fyrir árið 2009 voru talin upp nokkur atriði sem ráðið lagði til að yrði lögð áhersla á árið 2010. Þessi áhersluatriði voru:

- Áframhaldandi markvissar áminningar til nemenda og aðgerðir í kjölfarið
- Átak í að fylgjast með slökum raunmætingum og hert eftirlit með misnotkun á veikindainnhringingum.
- Aukin vitund umsjónarkennara um mætingarmál nemenda.
- Gerð könnunar meðal nemenda á ástæðum slakra mætinga.
- Árleg skýrsla um mætingarmál í Borgarholtsskóla.

Unnið hefur verið ötullega að framkvæmd tveggja fyrstu atriðanna. Á árinu var haldið áfram að senda nemendum áminningar í pósti og áfram var reynt að sjá til þess að nemandi sem væri að nálgast þau mörk sem sett eru í skólareglum fengi slíka viðvörun áður en það væri orðið um seinan. Í vor voru þeir nemendur sem grunur lék á að hefðu misnotað veikindatilkynningar beðnir um að gefa á miklum veikindum sínum skýringar og sumum jafnvel gert að sýna læknisvottorð. Eins var þó nokkrum fjölda nemenda gert að sækja um skólavist á ný vegna slæmra mætinga.

Ekki hefur verið unnið sérstaklega að því að efla umsjónarkerfið á árinu. Umsjónarkennurum hefur þó verið send tilkynning um það ef nemandi þeirra hefur hlotið áminningu. Það er hins vegar mjög misjafnt hvernig umsjónarkennarar bregðast við slíkum tilkynningum og full ástæða til þess að samræma aðgerðir og efla samskipti umsjónarkennara og umsjónarnemenda.

Könnun á ástæðum mikilla fjarvista hefur ekki verið gerð og er löngu orðin tímabær. Sú hugmynd hefur skotið upp kollinum að hægt væri að fá ákveðinn hóp nemenda til að framkvæma slíka könnun undir handleiðslu kennara. Í öllu falli leggur mætingarráð til að könnun af þessum toga verði framkvæmd á árinu 2011.

Með útgáfu þessarar skýrslu fyrir árið 2010 vonast mætingaráð til þess að hefð hafi skapast fyrir árlegri úrvinnslu þeirra gagna sem liggja fyrir í lok hverrar annar og geyma mikilvægar upplýsingar um stöðu og þróun skólastarfsins í Borgarholtsskóla. Er það von ráðsins að þessar upplýsingar nýtist til áframhaldandi þróunar og leiði til enn betri skólabrags.