



Borgarholtsskóli
bókmennt • handmennt • siðmennt

Skýrsla mætingarráðs BHS

2011



Anton Már Gylfason - Ágústa Elín Ingþórsdóttir - Hrönn Hilmarsdóttir
21.12.2011

Efnisyfirlit

Inngangur	3
Helstu mætingartölur	4
Samanburður á viðveru eftir aldri, kyni og brautum.....	5
Brotthvarf og úrsagnir	8
Næsta ár - markmið.....	9

Inngangur

Í þriðja sinn hefur skýrsla mætingarráðs verið tekin saman. Í henni er að finna nokkuð magn upplýsinga um viðveru og ástundun dagskólanema í Borgarholtsskóla. Segja má að skýrslan sé orðin fastur liður í skólasterfinu enda mikilvægi þess að halda til haga þeim upplýsingum sem hún hefur að geyma óumdeilt.

Í upphafi vorannar voru 1153 nemendur skráðir í nám í dagskóla. Um mánaðarmótin apríl/maí var fjöldinn kominn niður í 1084 og því reyndist brottfall nemenda á önninni vera um 6,0%. Nemendur í upphafi haustannar voru 1302 en undir lok annarinnar voru 1257 nemendur enn við nám. Brottfall annarinnar var því um 3,5% sem er með minnsta móti.

Þess ber að geta að fjöldatalan í upphafi annar er tekin þegar sá frestur sem gefinn er til að segja sig úr áföngum er liðinn. Ástæða þess er sú að alltaf er nokkuð um það að nemendur sem skráðir eru til náms við skólann láti aldrei sjá sig; þeir hafa fengið inni í öðrum skólum, fengið vinnu eða kosið að nýta ekki vilyrði sitt um skólavist af öðrum ástæðum.

Á árinu var haldið áfram því átaki í áminningarmálum sem staðið hefur yfir frá vorinu 2009. Samkvæmt 13. gr. stjórnsýslulaga frá árinu 1993 hafa skjólstæðingar opinberra stofnanna andmælarétt vegna þeirra íþyngjandi ákvarðanna sem teknar eru og þá varða. Því ber skólanum að veita nemendum áminningu áður en þeim er vísað úr áfanga eða námi. Á vorönn voru alls 479 slíkar áminningar veittar, en 632 á haustönn. Því hafa rúm 40% nemenda fengið áminningu vegna slælegrar mætingar í einn eða fleiri áfanga á vorönn en ríflega 50% á haustönn. Áfangastjórar fara markvisst yfir viðveru þeirra nemenda sem fá áminningu og er þeim umsvifalaust vísað úr einstökum áföngum bæti þeir ekki ráð sitt. Í ljósi talna um brottfall á önninni er ljóst að flestir þeirra nemenda sem fengu áminningu hafa látið sér hana að kenningu verða.

Í töflu 1 hér að neðan eru ýmsar forvitnilegar upplýsingar um viðveru nemenda haustið 2011 auk samanburðar við haustönn 2010. Vegna þess hversu mikill munur er yfirleitt á viðveru nemenda á haust- og vorönnum (sbr. töflu 2) gefur samanburður á milli haustanna betri mynd af þróun mála en samanburður á haust- og vorönnum.

	Haust 2011		Haust 2010	
	Fjöldi	%	Fjöldi	%
Heildarfjöldi nemenda				
Upphaf annar*	1302		1172	
Lok annar	1257		1115	
Brottfall	45	3,5%	57	4,9%
Nemendur undir 70% raunmætingu	205	16,3%	138	12,4%
Nemendur undir 85% heildarmætingu	253	20,1%	138	12,4%
Fjöldi nemenda sem mætt hafa 100%	35	2,8%	26	2,3%
Fjöldi nemenda yfir 95%	350	27,8%	273	24,5%
Fjöldi áminninga	632	50,3%	450	40,4%
Úrsagnir úr námi	59	4,5%	57	4,9%
Úrsagnir úr einstökum áföngum	406		450	
*Miðað við 15. september				

Tafla 1 – Ýmsar mætingartölur, samanburður á haustönnum 2010 og 2011

Helstu mætingartölur

Í töflunni hér að neðan getur að lýta samanburð á helstu mætingartölum frá haustinu 2007 til haustsins 2011. Taflan er þannig unnin að reiknað er hlutfall helstu mætingarþátta, s.s. fjarvista, veikinda og seinkoma, af heildarfjölda kenndra tíma. Upplýsingar eru fengnar úr Innu.

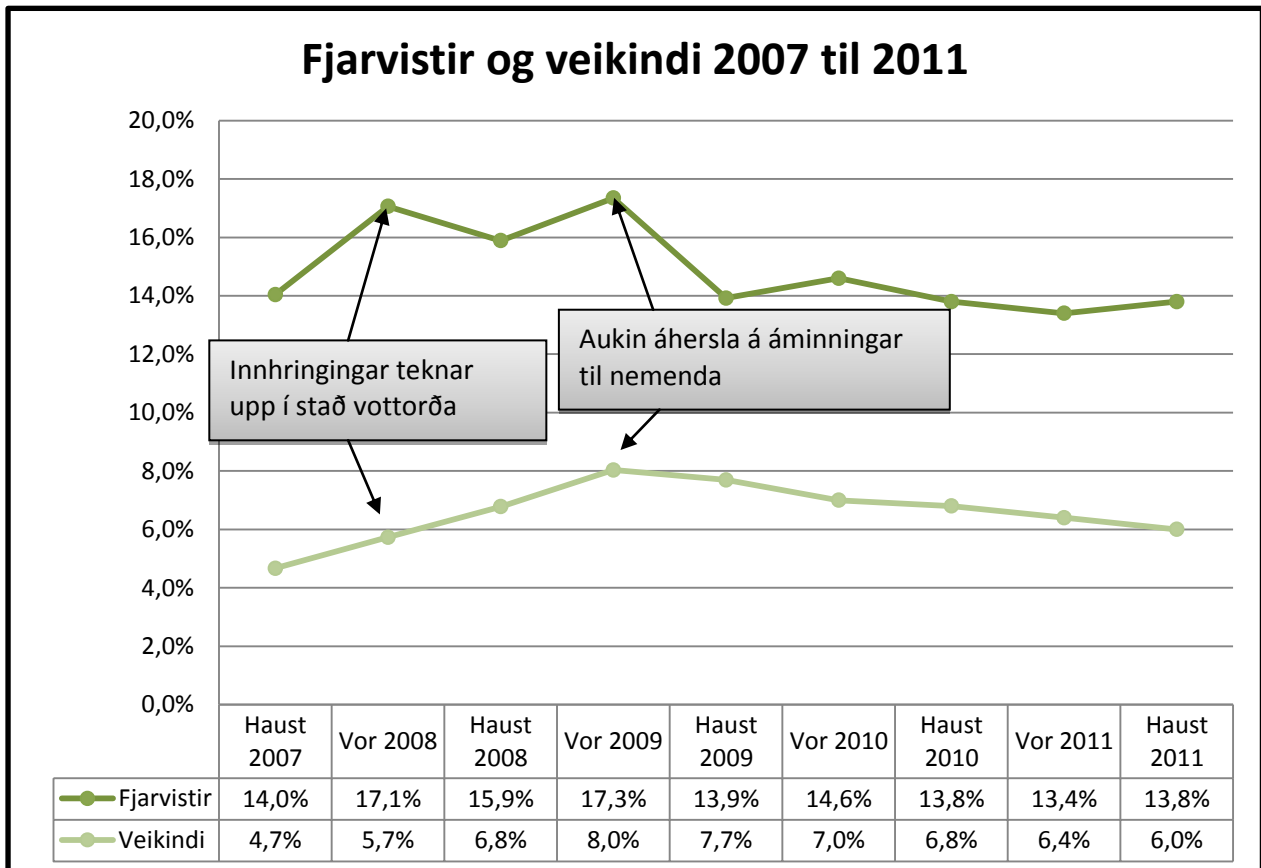
	Mæting	Fjarvistir	Seinkoma	Árekstur	Ekki kennt	Veikindi	Leyfi	Fj. tíma	Raun- mæting %	Mæting á önn %
Haust 2007	382551	63922	6007	2742	13318	21251	1028	455222	81	86
%	84,0%	14,0%	1,3%	0,6%	2,9%	4,7%	0,2%			
Vor 2008	327232	69044	5724	2687	14593	23183	1886	404687	77	84
%	80,9%	17,1%	1,4%	0,7%	3,6%	5,7%	0,5%			
Haust 2008	389408	75144	5541	2811	16371	32067	1998	472904	81	88
%	82,3%	15,9%	1,2%	0,6%	3,5%	6,8%	0,4%			
Vor 2009	358791	77116	6127	2479	16084	35702	1537	444513	76	86
%	80,7%	17,3%	1,4%	0,6%	3,6%	8,0%	0,3%			
Haust 2009	399189	65930	6159	2345	19039	36446	1994	473623	82	90
%	84,3%	13,9%	1,3%	0,5%	4,0%	7,7%	0,4%			
Vor 2010	390000	68367	5659	3843	16417	32571	2312	467869	83	93
%	83,4%	14,6%	1,2%	0,8%	3,5%	7,0%	0,5%			
Haust 2010	407550	62063	6113	3670	17011	45970	1906	479396	83	90
%	84,2%	13,8%	1,4%	0,6%	4,0%	6,8%	0,4%			
Vor 2011	299704	47876	5355	3795	12394	22698	2189	356330	84	92
%	84,1%	13,4%	1,5%	1,1%	3,5%	6,4%	0,6%			
Haust 2011	427189	70357	6780	3714	15658	30348	1443	508040	83	88
%	84,1%	13,8%	1,3%	0,7%	3,1%	6,0%	0,3%			
Meðaltal		14,9%				6,6%				
Staðalfrávik		1,5%				1,0%				
Vikmörk		1,3%				0,9%				
95% öryggisbil		13,6- 16,2%				5,7- 7,5%				

Tafla 2 – Helstu mætingartölur frá haustinu 2007 til haustsins 2011.

Þróunin hefur verið í þá átt að stígandi er í hlutfalli tilkynntra veikinda frá ári til árs. Á vorönn 2008 var hætt að taka við vottorðum vegna veikinda og nemendum eða forráðamönnum þeirra þess í stað gefinn kostur á að tilkynna veikindi símleiðis. Mátti merkja töluverða aukningu veikinda á þeim tímamarki um leið og óheimilum fjarvistum fækkaði. Af mynd 1 sést að enn dregur úr óheimilum fjarvistum og veikindum nemenda ef gengið er út frá hlutfalli af heildarfjölda kennslustunda allra

nemenda. Óhætt er að draga þá ályktun að sú áhersla sem lögð hefur verið á skilvirkar áminningar til nemenda sé að skila sér í bætту ástandi í þessum efnun.

Áhugavert verður að fylgjast með breytingum á þessum þáttum áfram. Ætlunin er að halda áfram markvissum áminningum til nemenda en vonir standa til þess að sú vinna færist inn í Innu í nánustu framtíð. Eins og sakir standa er áminningakerfi Innu afar frumstætt og getur t.a.m. ekki skoðað viðveru í einstökum áföngum og gefið út áminningu miðað við forsendur eins og einingafjölda eða kennslustundafjölda.



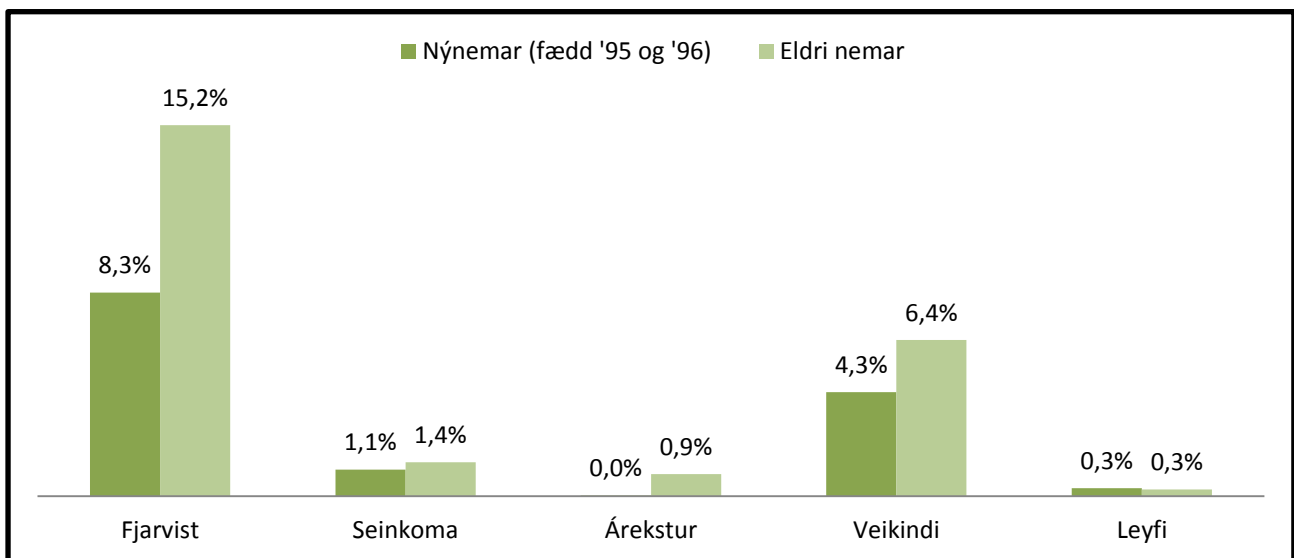
Myndi 1 – Fjarvistir og veikindi haust 2007 til hausts 2011.

Samanburður á viðveru eftir aldri, kyni og brautum

Í samtölum kennara á milli hefur það sjónarmið gjarnan heyrst að nemendur læri slæmar mætingarvenjur í skólanum. Grundvöllur þessarar staðhæfingar er sú tilfinning kennara að nýnemar mæti mun betur en þeir eldri þegar á heildina er litið. Rétt eins og í skýrslum mætingarráðs frá fyrri árum er þessi tilfinning kennara staðfest í ár. Eins og sjá má í töflu 3 eru fjarvistir nýnema á haustönn einungis rúmur helmingur af fjarvistum eldri nemenda skólans. Nýnemarnir virðast einnig vera töluvert hraustari því heilum tveimur prósentustigum munar á hlutfallslegum fjölda tilkynnta veikinda nýnema og eldri nema þeim fyrrnefndu í vil.

	N	Mæting	Fjarvist	Sein- koma	Árekstur	Ekki kennt	Veikindi	Leyfi	Fjarv- stig	Raun- mæting	Mæting á önn
Nýnemar (fædd '95 og '96)	226	90155	8297	1085	27	3783	4239	322	22,4	91%	95%
%	18%	91%	8%	1,09%	0,03%	3,80%	4%	0,32%			
Eldri nemar	1031	336798	62026	5693	3687	11859	26095	1121	39,9	82%	89%
%	82%	83%	15%	1,39%	0,90%	2,91%	6%	0,27%			

Tafla 3 – Samanburður á viðveru nýnema og eldri nema.

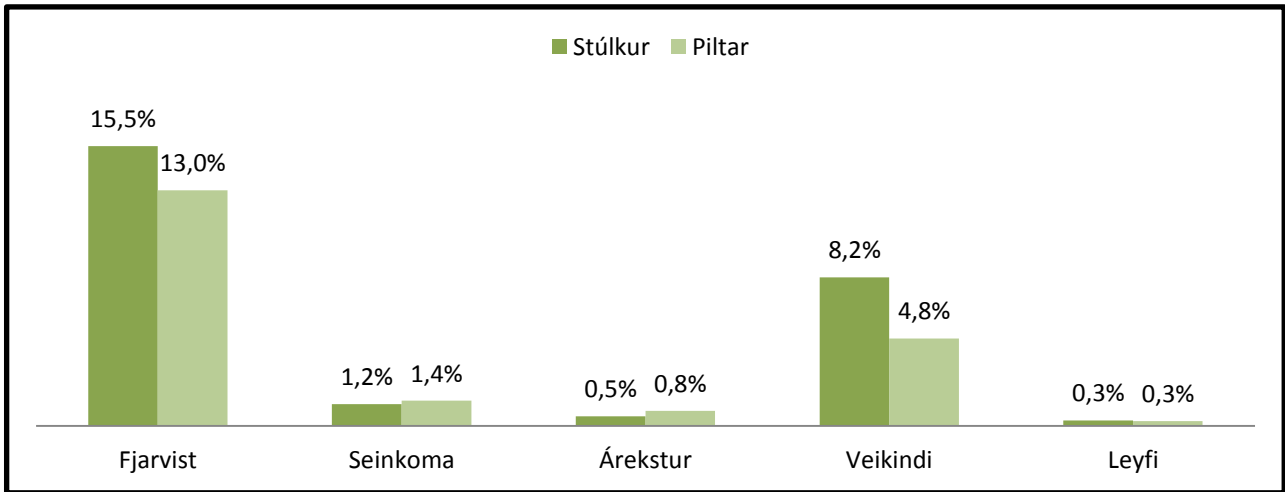


Mynd 2 – Samanburður á viðveru nýnema og eldri nema.

Þriðjungur nemenda eru stúlkur, tveir þriðju piltar. Töluverðan mun má merkja á viðveru nemenda þegar tölurnar eru skoðaðar með tilliti til kyns. Viðveruskráningar sýna að mæting stúlkna er heldur lakari en pilta og veikindi fyrrnefnda hópsins heldur meiri hlutfallslega. Seinkomur piltanna eru þó ívið fleiri hlutfallslega (sjá töflu 4 og mynd 3).

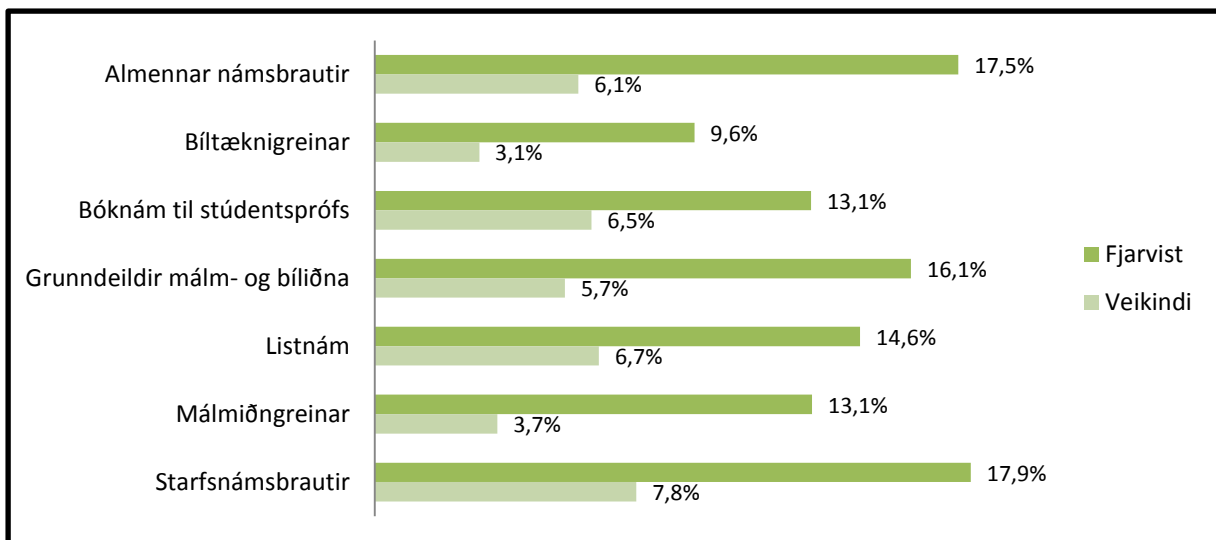
	N	Mæting	Fjarvist	Sein- koma	Árekstur	Ekki kennt	Veikindi	Leyfi	Raun- mæting	Mæting á önn
Stúlkur	423	140831	26339	2064	909	5759	13982	518	83%	88%
%	34%	83%	15%	1,21%	0,53%	3,38%	8%	0,30%		
Piltar	834	286358	44018	4716	2805	9899	16366	925	84%	88%
%	66%	85%	13%	1,40%	0,83%	2,93%	5%	0,27%		

Tafla 4 – Samanburður á viðveru pilta og stúlkna.



Mynd 3 – Samanburður á viðveru pilta og stúlkna.

Töluverður munur er greinilegur á viðveru nemenda ef bornar eru saman brautir skólans. Nemendur almennra námsbrauta og starfsnámsbrauta skera sig úr og eru mest fjarverandi en þeir síðarnefndu tilkynntu oftast veikindi (sjá mynd 4).



Mynd 4 – Fjarvistir og veikindi eftir námsbrautum.

Nemendur í bíltæknigreinum mæta best en í kjölfar þeirra koma nemendur á bóknámsbrautum. Bíliðnanemendur eru líka allra nemenda hraustastir en nemendur í grunndeildum málm- og bíla fylgja fast á hæla þeirra. Þess ber að gæta að heildarfjöldi nemenda á hverju sviði fyrir sig er mjög misjafn (sjá töflu 5).

Braut	N	Fjarvist	Veikindi
Almennar námsbrautir	92	17,5%	6,1%
Bíltæknigreinar	174	9,6%	3,1%
Bóknám til stúdentsprófs	517	13,1%	6,5%
Grunndeildir málm- og bíliðna	174	16,1%	5,7%
Listnám	161	14,6%	6,7%
Málmiðgreinar	33	13,1%	3,7%
Starfsnámsbrautir	81	17,9%	7,8%

Tafla 5 – Samanburður á veikindum og fjarvistum eftir brautum/sviðum

Brotthvarf og úrsagnir

Nokkuð hefur dregið úr fjölda úrsagna bæði úr einstökum áföngum og úr námi. Að venju var þó töluvert mikið um að nemendur hættu námi á árinu 2011. Eins voru úrsagnir úr einstökum áföngum fjölmargar eins og sjá má í töflu 6.

		Úr námi	Úr námi %	Úr einst. áföngum	Heildarfjöldi*
2005	Vor	43	4,5%	518	966
	Haust	105	10,0%	327	1055
2006	Vor	110	11,6%	487	947
	Haust	133	12,3%	361	1084
2007	Vor	84	8,6%	565	979
	Haust	126	11,5%	468	1098
2008	Vor	86	8,5%	464	1011
	Haust	71	6,2%	385	1138
2009	Vor	79	7,1%	540	1111
	Haust	67	5,9%	437	1138
2010	Vor	53	4,8%	491	1112
	Haust	57	4,9%	450	1172
2011	Vor	58	5,0%	345	1153
	Haust	59	4,5%	406	1302

*Nemendafjöldi í dagskóla m.v. 15. september á haustönn og 20. janúar á vorönn.

Tafla 6 – Úrsagnir úr námi og einstökum áföngum ásamt heildarfjölda nemenda.¹

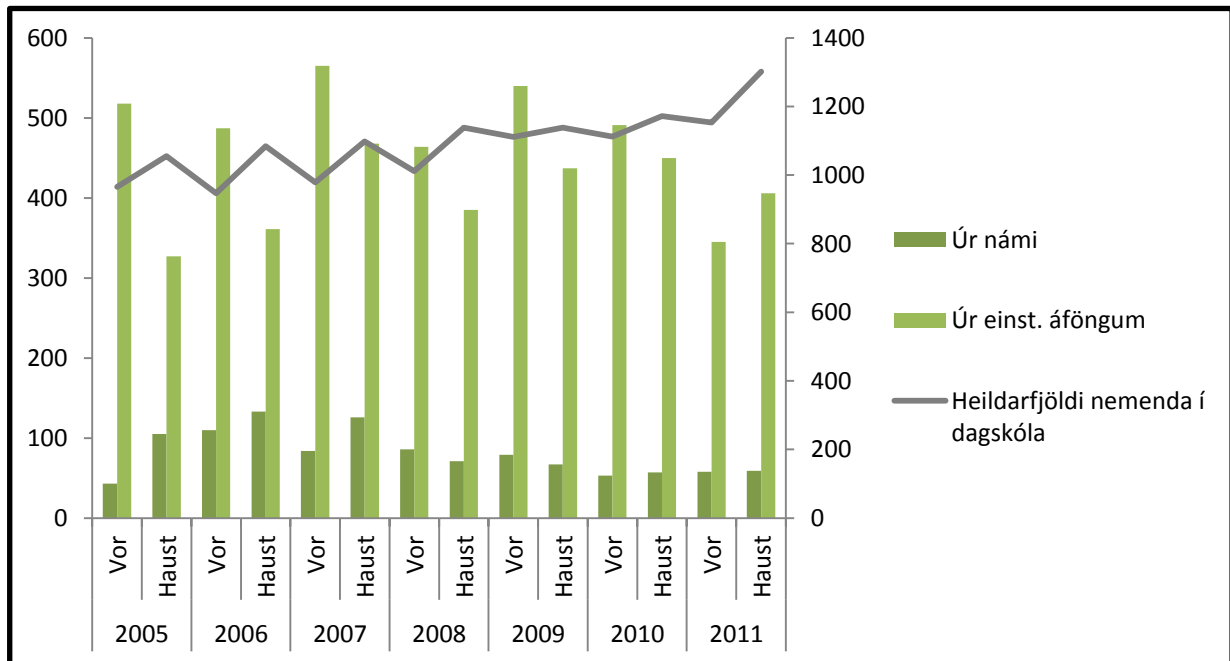
Úrsagnir nemenda úr einstökum áföngum voru 345 talsins á vorönn en 406 úrsagnir voru skráðar á haustönn. Ekki er gerður greinarmunur á því hvort nemendur hafa sagt sig sjálfir úr áföngum eða hvort þeim hefur verið vísað úr áföngum, t.d. vegna slakrar mætingar. Inna gerir ekki greinarmun á þessu tvennu þó full ástæða væri til að halda þeim upplýsingum til haga.

Athygli vekur að hér hefur orðið nokkuð mikil bót til batnaðar. Líklegasta skýringin á því er að á vorönn 2011 var farið að takmarka fjölda eininga í stundatöflum þeirra nemenda sem ekki höfðu skilað ásættanlegum árangri önnina á undan. Var miðað við það að nemendur gætu aðeins haft sex einingum meira í töflu en þeir höfðu lokið önnina á undan. Virðist þetta hafa borið tilætlaðan árangur, þ.e. að álag á nemendur væri í samræmi við ástundun.

Þegar á heildina er litið virðist þróunin vera sú að hlutfallslegur fjöldi úrsagna úr námi fari minnkandi ár frá ári. Úrsagnirnar hafa þó frá því árið 2008 verið hlutfallslega fleiri að vori en hausti. Í ár var þó varla sjónarmunur á þessum hlutföllum (sjá mynd 5).

Enn er þó mikið verk að vinna í þessu sambandi. Ef rýnt er nánar í tölurnar kemur í ljós að þær 406 úrsagnir úr einstökum áföngum sem skráðar eru á haustönn jafngilda 936 einingum. Ef deilt er í þessa tölu með 17,5 (sem er sá einingafjöldi sem reiknilíkan Mennta- og menningarmálaráðuneytisins miðar við að felist í fullu námi) kemur í ljós að þessar úrsagnir jafngilda rúmum 53 nemendaígildum. Til þess að kenna þessum nemendum þarf meira en 3 kennara í fullu starfi. Þessir útreikningar eru e.t.v. nokkuð grófir en gefa engu að síður ákveðna hugmynd um það hversu mikil verðmæti fara hér forgörðum.

¹ Ástæða þess að ekki er samræmi milli hlutfalls þeirra sem hafa stöðuna „úr námi“ og hlutfalls brotthvarfs er sú að einhver hluti nemenda sem settur hefur verið úr námi er settur inn aftur eftir að skýringar hafa borist mætingarráði. Á haustönn 2011 var um 12 nemendur að ræða.



Mynd 5 – Úrsagnir úr námi og heildarfjöldi nemenda.

Á mynd 5 má sjá að heildarfjöldi nemenda hefur tekið mikinn kipp. Þróunin hefur verið nokkuð stöðug upp á við á undanförunum misserum og sveiflur milli vor- og haustanna verið að jafnast út. Ástæða þeirrar fjölgunar sem varð nú sl. haustönn er sú að ríkisstjórnin setti í sumar í gang verkefni sem miðar að því að greiða aðgang fólks á aldrinum 18 - 25 ára að námi í framhaldsskólum. Átakið, sem nefnt er Nám er vinnandi vegur, hefur skilað þó nokkrum fjölda fólks til náms við BHS.

Næsta ár - markmið

Í skýrslu mætingarráðs fyrir árið 2009 voru talin upp nokkur atriði sem ráðið lagði til að yrði lögð áhersla á árið 2010. Þessi áhersluatriði voru:

- Áframhaldandi markvissar áminningar til nemenda og aðgerðir í kjölfarið
- Átak í að fylgjast með slökum raunmætingum og hert eftirlit með misnotkun á veikindainnhringingum.
- Aukin vitund umsjónarkennara um mætingarmál nemenda.
- Gerð könnunar meðal nemenda á ástæðum slakrar mætingar.
- Árleg skýrsla um mætingarmál í Borgarholtsskóla.

Í ár er mjög svipaða sögu að segja. Unnið hefur verið ötullega að framkvæmd tveggja fyrstu atriðanna. Á árinu var haldið áfram að senda nemendum áminningar í pósti og áfram var reynt að sjá til þess að nemandi sem væri að nálgast þau mörk sem sett eru í skólareglum fengi slíka viðvörðun áður en það væri orðið um seinan. Í vor voru nemendur sem grunur lék á að hefðu misnotað veikindatilkynningar beðnir um að gefa skýringar á miklum veikindum sínum og sumum gert að framvísa læknisvottorði. Eins var þó nokkrum fjölda nemenda gert að sækja um skólavist á ný vegna slæmrar mætingar.

Umsjónarkennurum hefur verið send tilkynning um það ef nemandi þeirra hefur hlotið áminningu. Það er hins vegar mjög misjafnt hvernig umsjónarkennarar bregðast við slíkum tilkynningum og full ástæða til þess að samræma aðgerðir og efla samskipti umsjónarkennara og umsjónarnemenda.

Ekki hefur verið unnið sérstaklega að því að efla umsjónarkerfið á árinu og þykir ráðinu það vera orðið tímabært. Lagt er til að slíkar umbætur verði skoðaðar með hliðsjón af nýrri aðalnámskrá framhaldsskóla og að þær verði hluti af væntanlegri endurskoðun skólanámskrár.

Könnun á ástæðum mikilla fjarvista hefur ekki verið gerð og er löngu orðin tímabær. Sú hugmynd hefur skotið upp kollinum að hægt væri að fá ákveðinn hóp nemenda til að framkvæma slíka könnun undir handleiðslu kennara. Í öllu falli leggur mætingarráð til að könnun af þessum toga verði framkvæmd á árinu 2012.

Með útgáfu þessarar þriðju skýrslu mætingarráðs hefur hefð skapast fyrir árlegri úrvinnslu þeirra gagna sem liggja fyrir í lok hvernar annar og geyma mikilvægar upplýsingar um stöðu og þróun skólastarfsins í Borgarholtsskóla. Er það von ráðsins að þessar upplýsingar nýtist til áframhaldandi þróunar og leiði til enn betri skólabrags.

F.h. mætingarráðs,

Anton Már Gylfason
Mætingarstjóri BHS