

GÓÐ ÁSTUNDUN ER LYKILL AÐ GÓÐUM NÁMSÁRANGRI

Ágætu foreldrar og forráðamenn.

Með þessum línnum viljum við gefa ykkur betri mynd af starfi Borgarholtsskóla. Það er trú okkar að það auðveldi ykkur að styðja við nemendur, yngri sem eldri. Áfangakerfið er flókið og skólinn gerir strangar náms- og mætingakröfur. Við skulum því ekki gleyma að einkum fyrsta árs nemendur þurfa mjög á stuðningi aðstandenda að halda.



Í haust var aðsókn að skólanum og þrýstingur á inntöku nemenda meiri en nokkru sinni. Hér eru nú um 1160 nemendur í dagskóla. Allt er fullt og meira en það. Ungu fólkið kom hressst til leiks á nýrri önn eftir sumarleyfið. Starfsemi haustsins hófst 18. ágúst með afhendingu stundaskráa eldri nemenda. Þann 20. ágúst var tekið á móti nýjum nemendum, starfsemi skólans kynnt og þeir fengu sínar stundaskrár afhentar. Kennsla hófst mánudaginn 24. ágúst. Skólastarfið fór í heild vel af stað.

Á síðustu önnum hefur skólinn gert átak til að bæta mætingar nemenda. Reynslan sýnir að mikil fylgni er milli skólasóknar og námsárangurs. Léleg skólasókn getur því orðið afdrifarík. Fjölmargar kannanir hafa einnig sýnt að því betur sem fylgst er með skólagöngu unglínganna þeim mun betur vegnar þeim í öllu skólastarfi. Stuðningur foreldra og aðstandenda á þessu sviði er því sérstaklega mikilvægur.

Að gefnu tilefni bendi ég á fyrirkomulag tilkynninga um veikindi. **Nú þarf að tilkynna veikindi í síma 535 1717 á milli kl. 8 og 10 hvern veikindadag.** Forráðamaður verður að tilkynna veikindi nemanda undir 18 ára aldri. Ekki er krafist læknisvottorðs nema sérstök ástæða þyki til svo sem vegna síendurtekinnna veikinda.

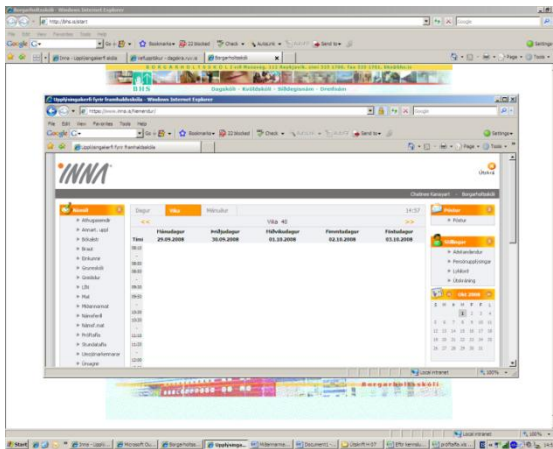
Á heimasíðu skólans er að finna sitthvað um skólann, brautalýsingar og aðrar mikilvægar upplýsingar. Nemendur hafa námsáætlanir í öllum áföngum svo auðvelt er að fylgjast með námsframvindunni. Við leggjum áherslu á öflugt umsjónarkerfi. Nýnemar hitta umsjónarkennarann sinn vikulega. Hann er jafnframt tengiliður foreldra við skólann. Námsráðgjafar og forvarnafulltrúar geta einnig orðið að liði ef vandamál koma upp. Inna, upplýsingakerfi framhaldsskólanna, er aðgengileg á netinu. Það kerfi geymir allar upplýsingar um nemendur, m.a. einkunnir og skólasókn. Allir nemendur hafa fengið aðgangsorð að Innu. Því hefur verið komið á að allir nemendur fá mat til glöggvunar á stöðu sinni um miðja önn. Þann 9. október á miðannarmatið að vera komið í Innu. Ég hvet ykkur til að líta á matsniðurstöður unglingsins ykkar.

Ég vek athygli á því að nemendur skólans eru góð kynning og hafa staðið sig vel í ýmsu fleiru en námi. Busavígslan fór vel fram og án þess að nýnemum væri þröngvað til þátttöku í einhverju sem ekki var þeim að skapi. Busaballið um kvöldið tókst einnig vel. Nemendafélagið stendur fyrir ýmsum öðrum viðburðum til þess að lífga upp á félagslífið. Ungu fólkið okkar á almennt hrós skilið fyrir þrúðmannlega framgöng og við erum stolt af því.

Árið 2008 ávann Borgarholtsskóli sér Grænfánann sem er alþjóðlegt tákn um vistvænt starf. Viðurkenningin byggir meðal annars á góðri umgengni og virðingu fyrir umhverfinu. Ég bið ykkur foreldra því að leggja okkur lið við að hvetja unglingana til virkrar þátttöku með því að sýna gott fordæmi í umgengni við skólann og umhverfið.

Guðmundur Guðlaugsson
aðstoðarskólameistari

INNA er lykillinn að skráningarkerfi skólans



Úr Innu. Mjög auðvelt er að fylgjast með námsferli nemenda og mætingum og valmöguleikum sem þeim bjóðast í skólanum.

Í skráningarkerfi skólans, Innu, er haldið utan um námsferil, námsmat og viðveru nemenda. Inna er vefkerfi og er slóðin: <http://www.nemendur.inna.is>. Við teljum mikilvægt að nemendur noti þennan aðgang að upplýsingum og séu meðvitaðir um námsframvindu sína og skólasókn.

Foreldrar/forráðamenn nemenda yngri en 18 ára hafa nú fengið sérstakan aðgang að Innu. Þeir eiga að hafa fengið notandanafn og lykilorð sent í tölvupósti svo framarlega sem gilt netfang þeirra er skráð í kerfið. Þeir sem ekki hafa fengið aðganginn eru vinsamlegast beðnir að láta skrá eða breyta netfangi sínu með því að senda póst á bhs@bhs.is. Við hvetjum foreldra eindregið til að fylgjast með mætingu og námsframvindu unglinganna sinna.

Miðannarmat

Kennarar í öllum námsgreinum hafa nú skráð miðannarmat nemenda í Innu og geta foreldrar/forráðamenn skoðað það þar. Slóðin á Innu er <http://www.nemendur.inna.is>.

Einnig er hægt að hringja á skrifstofuna og fá matið sent heim. Nemendur á almennum námsbrautum fá ekki miðannarmat en þeir taka sérstök miðannarpróf og fá niðurstöðu úr þeim á sérstökum einkunnablöðum. Eins fá nemendur í bíliðnum ekki miðannarmat í þeim áföngum sem kenndir eru í lotum.

Markmiðið með miðannarmatinu er að gefa nemendum, foreldrum og kennurum upplýsingar um stöðuna á miðri önn. Matið byggir á frammistöðu nemandans á u.þ.b. sex fyrstu vikum annarinnar og er **hvorki hefðbundin né endanleg einkunn** heldur mat á **ástundun**, t.d. virkni í tímum, heimavinnu, verkefnaskilum, einkunnum í skyndiprófum og mætingu. Mikilvægt er að nemendur nýti sér matið til hvatningar og leiðbeiningar.

Áríðandi er að nemendur skipuleggi námið vel í samvinnu við foreldra sína og nýti tímann sem eftir er af önninni sem best. Við viljum benda á stöðtíma í einstökum fögum fyrir nemendur sem eiga í erfiðleikum með námið og þarfnast aðstoðar. Námsráðgjafar eru jafnframt til staðar og bjóða upp á námskeið sem tengjast prófkvíða, prófaundirbúningi o.fl.

Mætingar og áminning

Í Innu eru upplýsingar um viðveru nemandans. Þar er gerð grein fyrir mætingu bæði í prósentum og tímafjölda. Í prósentutölunum í tveimur öftustu dálkunum má annars vegar sjá viðveruna sem hlutfall af þeim tímum sem þegar hafa verið kenndir (raunmæting) og hins vegar sem hlutfall af heildar tímafjölda á önninni að teknu tilliti til veikinda og leyfa. Seinni prósentutalan stendur því í stað ef ekki bætast við fleiri fjarvistastig, en lækkar ella.

Forráðamenn nemenda yngri en 18 ára fá senda skriflega áminningu þegar fjarvistir í einum áfanga eru orðnar 10% af heildartímafjölda í faginu. Þá þarf nemandinn að gæta þess að heildarmæting í áfangann fari ekki niður fyrir 85% en gerist það er nemandinn tekinn af lista í áfanganum. Aðeins er send þessi eina áminning og segir hún þá til um það að nemandinn þurfi að gæta að mætingu sinni í alla áfanga það sem eftir er annarinnar.

Ekki má gleyma að þeir sem hafa að lágmarki 95% raunmætingu fá eina einingu fyrir mætingu.

Einkunn:	Merking:	Umsögn:
A	Afar góð ástundun	Ef nemandinn heldur svona áfram getur hann náð mjög góðum árangri í áfanganum.
G	Góð ástundun	Ef nemandinn heldur svona áfram getur hann náð nokkuð góðum árangri í áfanganum en gæti gert betur.
V	Vart viðunandi ástundun	Nemandinn þarf að bæta sig til þess að ná viðunandi árangri í áfanganum.
O	Óviðunandi ástundun	Nemandinn þarf að bæta sig verulega til þess að eiga möguleika á að ná áfanganum.

Við minnum á að matið er óhefðbundið námsmat til hvatningar og leiðbeiningar á miðri önn. Umsögnin er gefin í bókstöfunum.

Veikindi og fjarvistaskráning

Tilkynna þarf um veikindi nemenda milli kl. 8 og 10 í **síma 535 1717** þá daga sem veikindin standa yfir. Forráðamenn nemenda yngri en 18 ára þurfa að sjá um það. Veikindi á prófatíma þarf líka að tilkynna samdægurs. Ekki er krafist læknavottorða nema um síendurtekin veikindi sé að ræða. Ekki eru skráð veikindi ef tilkynnt er um þau eftir kl. 10 að morgni eða síðar.

Mætingastjóri, Anton Már Gylfason, hefur umsjón með mætingamálum og hafa má samband við hann ef eitthvað bregður út af í mætingu eða viðveruskráningu nemanda. Síminn er 535 1700 og netfangið: anton@bhs.is Viðtalstímar eru auglýstir á heimasíðu skólans, undir tenglinum *Um skólann* og síðan *Starfsmenn*.

Heimasíða skólans

Gagnlegar upplýsingar er að finna á heimasíðu skólans, t.d. skóla- og skólasóknarreglur, próftöflu, skipulag brauta, heimasíður foreldra- og nemendafélagsins o.fl. Vefslóðin er <http://www.bhs.is>

Val fyrir vorönn 2010

Valtímabilinu lauk þann 7. október. Þá áttu nemendur að hafa skráð í Innu þá áfanga sem þeir hyggjast taka á næstu önn. Nemendur staðfestu svo val sitt með undirritun valblaðs 7. október og gildir það þá sem umsókn um skólavist á næstu önn. Við bendum foreldrum á að þeir geta skoðað val unglingsins síns í Innu og borið það saman við brautarlýsingu þeirrar námsbrautar sem hann er á og finna má á heimasíðu skólans og þannig séð hvernig miðar í náminu. **Við minnum á viðtalstíma kennara og tölvupóst og hvetjum ykkur til að hafa samband ef þörf er á. Síminn er 535 1700 og netföng eru á heimasíðu skólans.**

Náms- og starfsráðgjöf

Markmið ráðgjafarinnar er að veita nemendum þjónustu í málum sem tengjast námi þeirra, náms- og starfsvali og persónulegum högum. Þá veita náms- og starfsráðgjafar foreldrum, kennurum og öðru samstarfsfólki ráðgjöf í málum einstakra nemenda. Náms- og starfsráðgjafi er bundinn trúnaði við skjólstæðinga sína. Innan skólans er hann trúnaðarmaður og málsvari nemenda.



Skipuleg vinna sem skilar árangri!

Hvers vegna að leita til náms- og starfsráðgjafa?

Marga vantar aðstoð við ýmis hagnýt atriði sem lúta að náminu. Nemendur geta t.d. fengið ráðgjöf við að skipuleggja nám sitt og stuðning til að geta stundað það.

Mál sem náms- og starfsráðgjafar vinna með eru fjölbreytt og eru helstu málaflokkar eftirfarandi:

- Ráðgjöf í námi s.s. skipulagning tíma, áætlanagerð og námstækni.
- Ráðgjöf við náms- og starfsval s.s. miðlun upplýsinga um möguleika og framboð á námi og störfum.
- Ráðgjöf og stuðningur vegna persónulegra mála s.s. vegna tímabundinna erfiðleika og/eða áfalla.

Námskeið á næstunni:

Vinnubrögð/Námstækni

Námstækninámskeið er á mánudögum kl. 12:40-13:20 í stofu 309.

Dyslexíuráðgjöf í Borgarholtsskóla

Í samskiptum við lesblinda nemendur hefur Borgarholtsskóli eftirfarandi tilvitnun úr aðalnámskrá að leiðarljósi: „Í framhaldsskólum skal einskis látið ófreistað til að koma til móts við nemendur sem eiga við lestrarörðugleika að stríða af einhverju tagi“. Það er stefna skólans að kennarar og annað starfsfólk sýni lesblindum nemendum skilning, tillitssemi og veiti þeim eins og aðstæður leyfa persónulegan og námslegan stuðning.

Dyslexíuráðgjafi

Í Borgarholtsskóla starfar dyslexíuráðgjafi. Hlutverk hans er m.a. að:

- veita lesblindum nemendum persónulegan stuðning sem hjálpar þeim að byggja upp jákvæða sjálfsmýnd
- kanna lestrarhæfni nemenda (hóppróf á hverri önn)
- upplýsa nemendur um stuðning sem þeir geta fengið
- veita nemendum fræðslu og þjálfun í námstækni sem auðveldar þeim námið
- vinna að hagsmunamálum nemenda með dyslexíu
- aðstoða nemendur að komast í einstaklingsgreiningu
- nemendur fá upplýsingar og þjálfun í stuðningstækni s.s. yfirlestrar og -leiðréttingaforritum, hljóðdiskum, talgervlum.

Dyslexíupróf

Á báðum önnum gefst nemendum sem ekki hafa fengið greiningu á lestrarvanda sínum kostur á að þreyta próf sem metur lestrar- og stafsetningarfærni þeirra. Niðurstöður prófsins gefa vísbendingu um hvort um dyslexíu er að ræða.

Nám 102

Áfanginn Nám102 sem er kenndur á haustönn er ætlaður nemendum með dyslexíu. Markmið með áfanganum er að styrkja lestrar- og stafsetningarfærni nemenda og miðla fræðslu um hinar ýmsu hliðar dyslexíu. Í áfanganum er einnig lögð mikil áhersla á námstækni og að gefa nemendum tækifæri til að þroska námsstíl sinn.

Viðtalstímar

Upplýsingar um viðtalstíma dyslexíuráðgjafa má finna á auglýsingaskjáum og heimasíðu skólans en einnig panta margir viðtal í netpósti (eirukur@bhs.is).

Foreldraráð

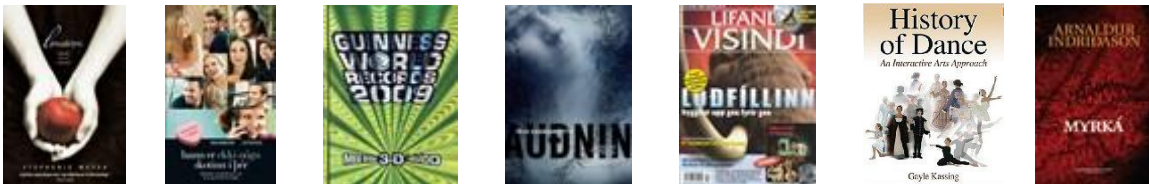
Á kynningarfundum fyrir foreldra nýnema í september var fjallað stuttlega um foreldraráð. Verkefni foreldraráðs er að styðja við skólastarf í Borgarholtsskóla og huga að hagsmunum nemenda. Það er víð verklýsing og gefur mörg tækifæri til að koma góðum hlutum til leiðar fyrir nemendur.

Það má lesa sér til um lögbundið hlutverk foreldraráða á slóðinni <http://www.menntamalaraduneyti.is/log-og-reglugerdir/>

Forvarnafulltrúar skólans og fulltrúi frá Miðgarði vinna með foreldraráði að forvarnamálum í skólanum og verður haldið áfram með þau mál á næstunni.

Þann 27. október verður haldinn fundur í foreldraráði og vetrarstarfið rætt. Fljótlega þarf svo að halda aðalfund og finna gott fólk í stjórn ráðsins. Foreldraráð hefur rétt til að eiga fulltrúa í skólanefnd en hlutverk hennar er m.a. að marka áherslur í starfi skólans, staðfesta skólanámskrá og fylgjast með framkvæmd hennar. Nú þarf að skipa þennan fulltrúa fyrir þetta skólaár. Þeir sem áhuga hafa á starfi skólanefndar geta sent tölvupóst á netfangið asdis@bhs.is.

Bókasafnið



Bókasafn skólans er vel sótt þessa önnina eins og áður. Þar er afdrep fyrir nemendur og góð aðstaða fyrir heimanám og verkefnavinnu. Nýnemar í áfanganum lífsleikni fá kynningu á starfsemi bókasafnsins og þau læra einnig hvernig á að leita að bókum og öðru efni í bókasafnskerfinu gegnir.is.

Á safninu er lesstofa og hópvinnuaðstaða. Einnig er hægt að ljósrita og vinna í tölvum, skanna og prenta út. Við bendum á að nemendur sem vinna skólaverkefni hafa forgang að tölvum. Safnið á eintak af öllum kennslubókum en þær eru aðeins lánaðar á bókasafni, í kennslustund eða yfir nótt/helgi. Aðrar bækur, skáldsögur og fræðibækur, eru lánaðar í tvær vikur. Kvikmyndir og fræðslumyndir er hægt að fá að láni í tvo daga. Bókasafnið er einnig áskrifandi að ýmsum orðabókum og gagnasöfnum á netinu sem er hægt að nálgast gegnum heimasíðuna <http://bhs.is/bokasafn>.

Skólasafnið er opið mánud.-fimmtud. kl. 8-16:30 og föstud. kl. 8-15. Við hvetjum nemendur til að nýta sér okkar góðu aðstöðu.



Á bókasafninu er frábær aðstaða til náms og samvinnu -og til að rækta vinskapinn.

Úr kennslustofunum

► Hér við skólann er nú þýskur aðstoðarkennari á vegum Comeniusarverkefnisins, Steffi Scholz, og starfar með Sigurborgu Jónsdóttur og Bernd Hammerschmidt þýskukennurum. Hún lýsir reynslu sinni af Borgarholtsskóla í þessum orðum: „Ég heiti Steffi og er nýi aðstoðarkennarinn. Síðustu sex vikur hef ég átt þess kost að kynnst þýskukennslu í íslenskum skóla sem er allt öðruvísi en ég hef kynnst í þýskum skólum. Það eru ótal atriði sem ég á eftir að sakna þegar ég kem heim til Hannover: góður tæknibúnaður, eigið vinnuborð á vinnustofunni, að borða með hinum kennurunum og að tylla mér í setustofunni en ég er ekki vön þessum hlutun. Og síðast en ekki síst: Nemendurnir og allir hjálpsömu kennararnir! Ég á sannarlega eftir að njóta þess að dvelja í Borgarholtsskóla og á landinu kalda og fagra.“



FRÉTTABRÉF BORGARHOLTSSKÓLA TIL FORELDRA/FORRÁÐAMANNA OKT. 2009

- ▶ Sönghópur Borgarholtsskóla er tekinn til starfa í vetur. Hann er ætlaður duglegum, söngelskum nemendum. Sönghópurinn vill gjarnan stækka svo hægt sé að takast á við fleiri verkefni. Fyrir þátttöku í sönghópnum í eru gefnar tvær einingar fyrir hverja önn! Áhugasamir mega endilega hafa samband við Braga Þór Valsson kórstjóra með því að senda honum tölvupóst á pósthfangið bragi@bhs.is.
- ▶ Enskutímar í Borgarholtsskóla eru alltaf líflegir. Síðustu vikur hafa nemendur kynnt uppáhaldslögin sín, sett fróðleik um flytjendur á glærur, þýtt texta og leyft lögunum að hljóma; að sjálfsögðu allt á ensku.
- ▶ Nemendur í stúdíótækni á listnámsbraut tóku þátt í svokölluðu RiffTV á Alþjóðlegri kvikmyndahátíð í Reykjavík í fjórða sinn í liðnum mánuði. Þeir tóku upp og klipptu fréttir frá hátíðinni sem voru unnar í samvinnu við meistaranema í blaða- og fréttamennsku við Háskóla Íslands. Var þetta einstakt tækifæri fyrir nemendur BHS til að kynnast helstu meisturum kvikmyndagerðarinnar og tóku nemendurnir viðtal við heiðursgest hátíðarinnar, margfaldan Óskarsverðlaunahafa, Milos Forman á Bessastöðum og fylgdu honum eftir í heimsókn hans hér.
- ▶ Próftaflan er í smíðum og birtist bráðlega á vef skólans.