

Borgarholtsskóli

# Skýrsla mætingaráðs BHS

Haust 2009



Anton Már Gylfason - Ágústa Elín Ingbórsdóttir - Hrönn Hilmarsdóttir  
1.12.2009

## Efnisyfirlit

Inngangur .....	3
Helstu mætingartölur .....	3
Samanburður á viðveru nýnema og eldri nema .....	4
Nýannir og hefðbundnar annir .....	5
Úrsagnir úr áföngum .....	7
Næsta ár - markmið .....	8

## Inngangur

Á haustönn 2009 hófu 1165 nemendur nám í dagskóla BHS. Við lok annarinnar var nemendafjöldinn kominn niður í 1100. Því hafa 65 manns hellst úr lestinni eða 5,6%. Á önninni var haldið áfram því mikla átaki sem gert var í áminningarmálum. Samkvæmt 13. gr. stjórnslulaga frá árinu 1993 hafa skjólstæðingar opinberra stofnanna andmælarétt vegna þeirra íþyngjandi ákvarðanna sem teknar eru og þá varðar. Því ber skólanum að veita nemendum áminningu áður en þeim er vísað úr áfanga eða námi. Á önninni voru alls 480 slíkar áminningar veittar. Því hefur rúmt 41% nemenda fengið áminningu vegna slaelegrar mætingar í einn eða fleiri áfanga. Áfangastjóri fer markvisst yfir viðveru þeirra nemenda sem fá áminningu og er þeim umsvifalaust vísað úr einstökum áföngum bæti þeir ekki ráð sitt.

Þegar rýnt er nánar í mætingartölur vekur athygli að um fjórðungur nemenda hefur mætt í yfir 95% kennslustunda á önninni en um 4% nemenda hefur ekki látið sig muna um að mæta í alla tíma. Þegar litið er á neðri hluta listans kemur í ljós að 42% nemenda er með raunmætingu fyrir neðan 85% markið (mörk mætinga á önn) og 16% nemenda er fyrir neðan 70% (mörk raunmætingar). Markmið mætingarstjóra og mætingaráðs er að ná þessum tölum niður um 5 - 10% á önn.

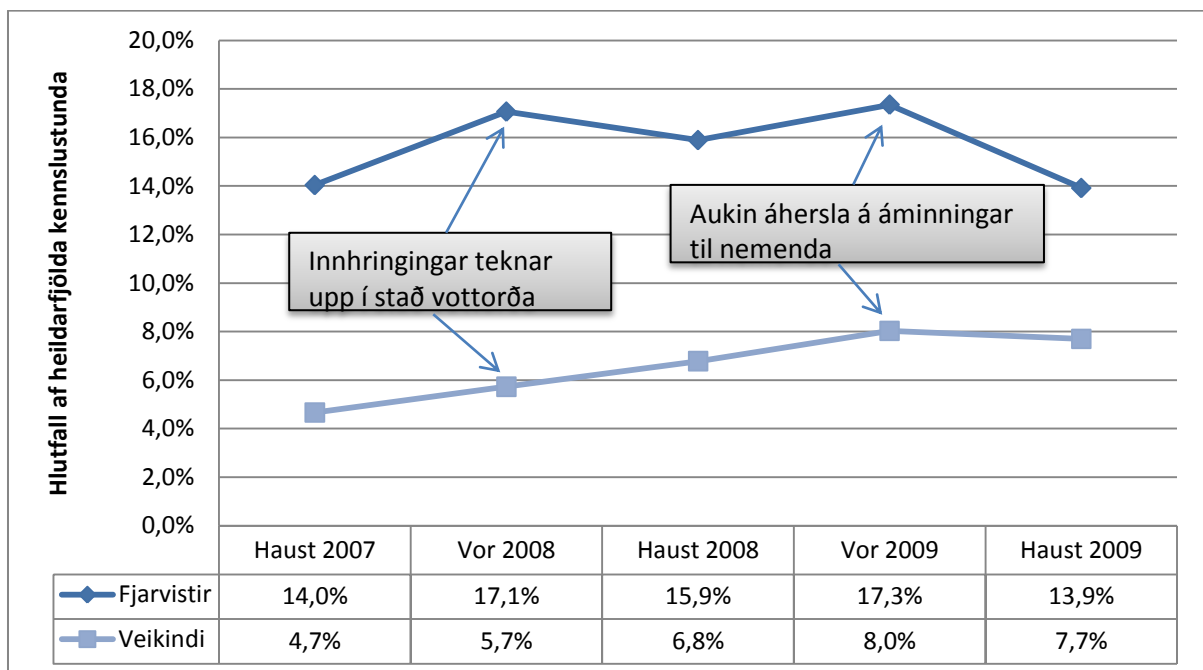
## Helstu mætingartölur

Í töflunni hér að neðan getur að lýta samanburð á helstu mætingartölum frá haustinu 2007 til haustsins 2009. Taflan er þannig unnin að reiknað er hlutfall helstu mætingarþátta, s.s. fjarvista, veikinda og seinkoma, af heildarfjölda kenndra tíma. Upplýsingar eru fengnar úr Innu.

	Mæting	Fjarvistir	Sein-koma	Árekstur	Ekki kennt	Veikindi	Leyfi	Fj. tíma	Raun-mæting	Mæting á önn
<b>Haut 2007</b>	382551	63922	6007	2742	13318	21251	1028	455222	81	86
%	84,0%	<b>14,0%</b>	1,3%	0,6%	2,9%	<b>4,7%</b>	0,2%			
<b>Vor 2008</b>	327232	69044	5724	2687	14593	23183	1886	404687	77	84
%	80,9%	<b>17,1%</b>	1,4%	0,7%	3,6%	<b>5,7%</b>	0,5%			
<b>Haut 2008</b>	389408	75144	5541	2811	16371	32067	1998	472904	81	88
%	82,3%	<b>15,9%</b>	1,2%	0,6%	3,5%	<b>6,8%</b>	0,4%			
<b>Vor 2009</b>	358791	77116	6127	2479	16084	35702	1537	444513	76	86
%	80,7%	<b>17,3%</b>	1,4%	0,6%	3,6%	<b>8,0%</b>	0,3%			
<b>Haut 2009</b>	399189	65930	6159	2345	19039	36446	1994	473623	82	90
%	84,3%	<b>13,9%</b>	1,3%	0,5%	4,0%	<b>7,7%</b>	0,4%			
Meðaltal		15,7%				6,6%				
Staðalfrávik		1,6%				1,4%				
Vikmörk		1,4%				1,2%				
95% Öryggisbil		14,3-17,3%				5,4-7,8%				

Tafla 1 – Helstu mætingartölur frá haustinu 2007 til haustsins 2009.

Þróunin hefur verið í þá átt að stígandi er í tilkynntum veikindum frá ári til árs. Á vorönn 2008 var hætt að taka við vottorðum vegna veikinda og nemendum eða forráðamönnum þeirra gefinn kostur á að hringja inn veikindi í staðinn. Mátti merkja töluverða aukningu veikinda á þeim tímapunkti um leið og óheimilum fjarvistum fækkaði. Einnig má sjá viss skil á haustönn 2009 þegar dregur nokkuð úr tilkynntum veikindum. Er það athyglisvert, sérstaklega í ljósi þess að hin svokallaða „svínaflensa“ geisaði á önninni. Hugsanlega má rekja það síðastnefnda til þess öfluga áminningarkerfis sem hrint var í framkvæmd á vorönn 2009 (sjá mynd 1). Einnig dragast óheimilar fjarvistir nemenda saman á umræddri önn. Er munurinn á vorönnunum 2008 og 2009 tvö prósentustig sem verður að teljast nokkuð gott og er freistandi að rekja þessa breytingu til sama þáttar, þ.e. auknum þunga í áminningagjöf til nemenda.



Myndi 1 – Fjarvistir og veikindi haust 2007 til hausts 2009.

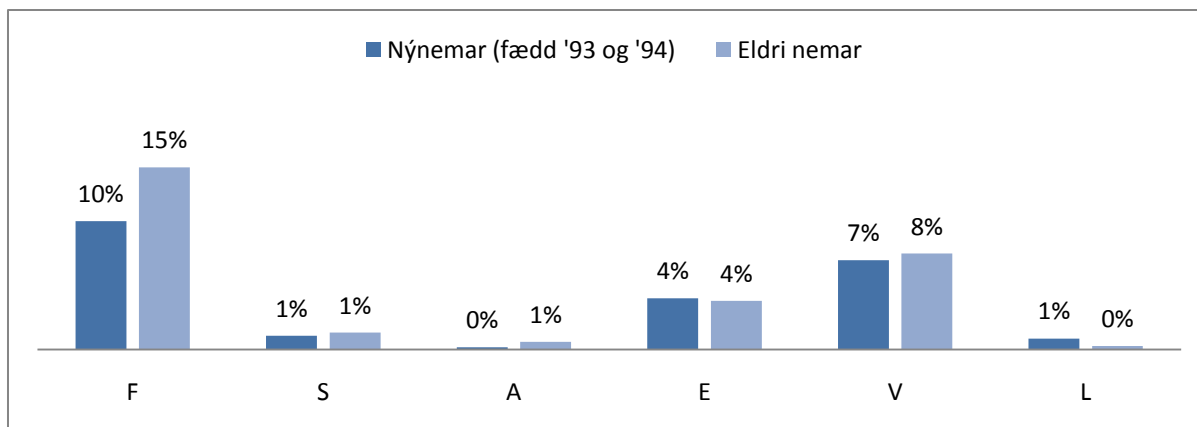
Athyglisvert verður að fylgjast með breytingum á þessum þáttum áfram. Ætlunin er að halda áfram markvissum áminningum til nemenda og standa vonir til þess að sú vinna færist inn í Innu á næstu önn. Mætingarstjóri og áfangastjóri funduðu með stýrihópi Innunar í nóvember sl. til þess að gera grein fyrir óskum BHS um sjálfvirkt áminningakerfi.

### Samanburður á viðveru nýnema og eldri nema

Því hefur löngum verið haldið fram við hin ýmsu tækifæri að nemendur lærðu að skrópa í skólanum, þ.e. að viðvera nýnema væri mun betri en þeirra sem eldri væru. Orðrómurinn er hér með staðfestur, a.m.k. fyrir haustönn 2009 (sjá töflu 2).

	Mæting	Fjarvistir	Sein-koma	Árekstur	Ekki kennt	Veikindi	Leyfi	Fj. tíma	Raun-mæting	Mæting á önn
<b>Nýnemar (fædd '93 og '94)</b>	101609	12011	1274	191	4786	8341	1011	115085	81%	90%
	% 88%	<b>10%</b>	1%	0%	4%	<b>7%</b>	1%			
<b>Eldri nemar</b>	295585	52539	4816	2150	14041	27652	969	355090		
	% 83%	<b>15%</b>	1%	1%	4%	<b>8%</b>	0%			

Tafla 2 – Samanburður á viðveru nýnema og eldri nema.



**Mynd 2 – Samanburður á fjarvistum nýnema og eldri nema.**

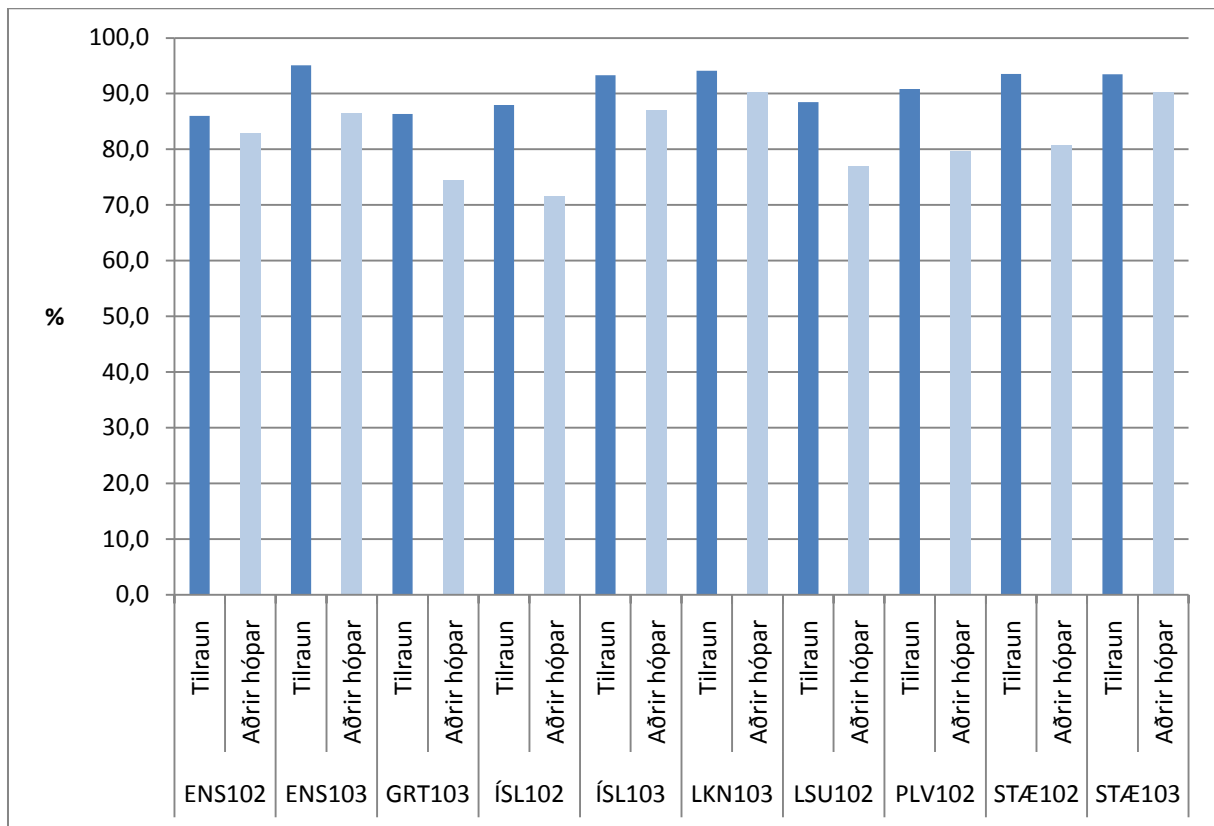
## Nýannir og hefðbundnar annir

Á haustönn 2009 fór fram tilraun með svokallað nýannarkerfi í BHS. Nýönn er það nefnt þegar hefðbundinni námsönn, sem stendur frá ágústlokum og fram í desember (haust) eða frá janúar og fram í maí (vor), er skipt upp í tvennt með afgerandi skilum á milli. Borin voru saman gögn úr Innu og voru niðurstöður færðar í töflu 3.

Áfangi	Hópur	M	F	S	A	E	V	L	Fj.tíma	Fjarv.stig	Raun- mæting %	Mæting á önn %
ENS102	Tilraun	40	4	1	0	4	3	0	45	3	86,0	95,8
	Aðrir hópar	41	7	2	0	0	3	0	50	5	82,8	88,9
ENS103	Tilraun	84	4	1	0	0	6	1	89	1	95,1	99,3
	Aðrir hópar	57	8	0	1	4	5	0	67	5	86,5	93,4
GRT103	Tilraun	58	8	0	0	6	9	0	66	4	86,4	97,5
	Aðrir hópar	51	14	1	1	1	5	0	68	10	74,4	83,8
ÍSL102	Tilraun	41	5	1	0	7	4	0	47	3	88,0	95,9
	Aðrir hópar	32	10	1	0	1	4	0	44	7	71,6	83,1
ÍSL103	Tilraun	73	5	1	1	0	5	1	79	2	93,3	98,9
	Aðrir hópar	64	8	2	0	6	5	0	75	4	87,1	94,1
LKN103	Tilraun	73	4	0	0	5	5	0	78	2	94,1	98,9
	Aðrir hópar	62	6	1	0	2	3	0	68	3	90,2	96,0
LSU102	Tilraun	52	6	0	0	0	6	0	57	3	88,5	96,9
	Aðrir hópar	37	9	0	0	3	4	0	46	5	76,9	87,1
PLV102	Tilraun	47	5	0	0	0	6	0	51	1	90,8	99,1
	Aðrir hópar	37	8	0	0	3	4	0	45	4	79,7	89,0
STÆ102	Tilraun	90	6	0	0	4	8	0	96	3	93,5	98,1
	Aðrir hópar	57	12	1	0	4	5	0	69	7	80,7	89,8
STÆ103	Tilraun	71	5	0	0	4	8	0	76	1	93,5	99,6
	Aðrir hópar	73	7	0	2	0	4	0	82	4	90,2	95,3
Meðaltal tilraunahópa		63	5	0	0	3	6	0	68	2	90,9	98,0
Meðaltal hefðbundinna hópa		51	9	1	1	2	4	0	61	5	82,0	90,1

**Tafla 3 – Samanburður á viðveru á nýönnum og hefðbundnum önnum.**

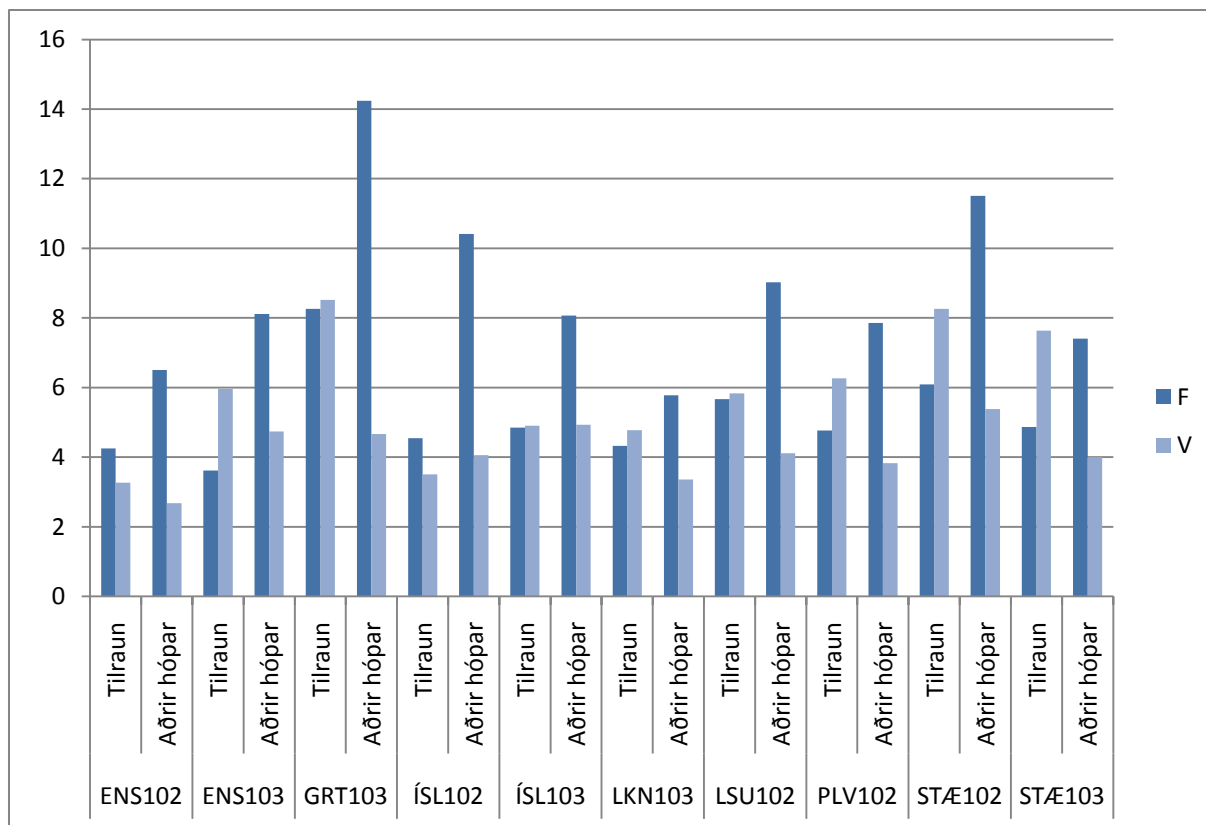
Eins og sjá má í töflunni er meðalfjöldi fjarvista (F) í öllum tilfellum minni á nýönnum en hinum hefðbundnu þó misjafnt sé hversu miklu munar. Á mynd 3.1 má sjá samanburð á raunmætingum tilraunahópa og annarra hópa.



**Mynd 3.1 – Raunmæting tilraunahópa og annarra hópa.**

Hins vegar eru skráð veikindi undantekningarlaust meiri á nýönnum en hinum hefðbundnu (sjá mynd 3.2). Skýrist það af því að hver dagur sem nemandi er veikur hefur meiri áhrif á heildarmætinguna þar sem fjöldi kennslustunda á dag getur verið allt að fjórar. Á viku eru kenndar 12 kennslustundir og því taka viku veikindi tvöfaldan toll miðað við hefðbundnar annir. Tekið skal fram að allir nýannahópar voru, með örfáum undantekningum, skipaðir nýnemum en hinir hóparnir voru blandaðir. Því verður að gera ráð fyrir einhverjum skekkjum af þeim sökum sbr. töflu 2 og umfjöllun um hana.

Fjórir hópar til viðbótar þeim sem fjallað er um hér að ofan tóku þátt í nýannartilraun. Tilheyrðu þeir lista- og fjölmiðlasviði. Þar sem allt nám á fyrsta ári fór fram með þessum hætti var ekki hægt að bera mætingar tilraunahópanna saman við aðra hópa en samanburður við þá hópa sem ekki tóku þátt í tilrauninni sýnir að raunmæting er 5 til 10 prósentustigum betri hjá tilraunahópnum.



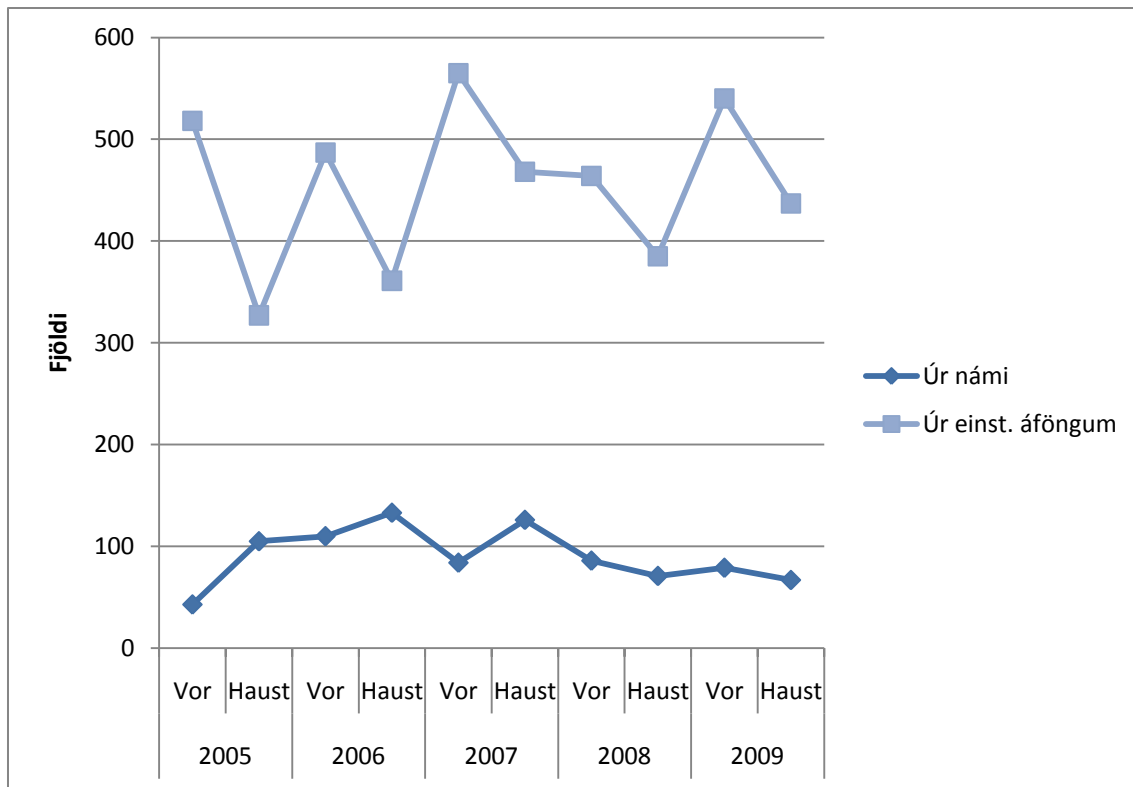
Mynd 3.2 – Fjarvistir og veikindi, tilraunahópar og aðrir hópar.

### Úrsagnir úr áföngum

Töluverður munur er á fjölda úrsagna milli anna og er erfitt að benda á ástæður þess. Tölurnar sem hér birtast eru úr Innu og sýna heildarfjölda úrsagna, annars vegar úr námi og hins vegar úr einstökum áföngum. Ekki er gerður greinarmunur á úrsögnum sem nemendur biðja um sjálfir og úrsögnum sem eru tilkomnar vegna slæmra mætinga. Í töflu 4 má sjá þróun úrsagna frá vorinu 2005. Vakinn er athygli á að ekki er gerður greinarmunur á mismunandi undirskólum (t.d. dagskóla eða síðdegisnámi) við vinnslu talnanna.

		Úr námi	Úr einst. áföngum
2005	Vor	43	518
	Haust	105	327
2006	Vor	110	487
	Haust	133	361
2007	Vor	84	565
	Haust	126	468
2008	Vor	86	464
	Haust	71	385
2009	Vor	79	540
	Haust	67	437

Tafla 4 – Úrsagnir úr námi og einstökum áföngum 2005 til 2009.



Mynd 4 – Úrsagnir 2005 til 2009.

### Næsta ár - markmið

Mætingaráð leggur til að áfram verði haldið með markvissar áminningar á næsta ári og að í kjölfar áminningar komi undantekningarlaust brottvikning ef ekki verður breyting til batnaðar á mætingu nemandans. Eins og sést á mynd 1 hér að ofan benda tölurnar til þess að þessi aðferð skili árangri þó lengri tíma þurfi til að staðfesta að hér sé um varanlegan árangur að ræða.

Gera þarf áttak í að fylgjast með slökum raunmætingum og grípa þarf til aðgerða ef þurfa þykir. Töluvert stór hluti nemenda í BHS hefur haft viðkomu í öðrum framhaldsskólum og hefur þessi hópur reynt sérlega brokkgengur. Einnig þarf að móta farveg í málum þeirra nemenda sem grunur leikur á að misnoti það hversu auðvelt er að hringja inn veikindi. Í mætingareglum segir að sé um ítrekuð veikindi að ræða sé nemendum skylt að sæta lækisrannsókn. Þessu ákvæði er erfitt að beita og því þarf að huga að því hvernig á að taka á þessum málum.

Auka þarf vitund umsjónarkennara um mætingamál nemenda sinna. Á haustönn var tekin upp sú nýbreytni að senda umsjónarkennurum tölvupóst um leið og nemandi hans fékk áminningu. Full ástæða er til að hvetja umsjónarkennara til að hafa samband við þá nemendur sem ekki mæta vel og grafast fyrir um ástæðu þess. Telur mætingaráð fullvíst að ekkert komi í stað mannlegra samskipta í þessu sambandi.

Mætingaráð leggur til að gerð verði könnun meðal nemenda á þeim ástæðum sem liggja að baki fjarvistum. Hugsanlega má tengja slíka könnun við innra mat skólans. Hugmyndin er að bera saman hópa yngri og eldri nema, skoða muninn milli kynja, milli námsleiða og fleiri þætti.

Að loku leggur mætingaráð til að skýrsla eins og sú sem hér birtist verði gefin út árlega og verði hluti af sjálfsmati skólans.