

VIÐBRAGÐSÁÆTLUN ALMANNAVARNA

Borgarholtsskóli



Almannavarnadeild
ríkislögreglustjórans

Sóttvarnalæknir

Menntamálaráðuneyti

Efnisyfirlit

1.	<i>Inngangur að viðbragðsáætlun</i>	3
2.	<i>Heimsfaraldur influensu</i>	4
3.	<i>Háskastig almannavarna</i>	5
4.	<i>Virkjun viðbragðsáætlana skóla</i>	9
5.	<i>Stjórnun og lykilstarfsmenn skólans</i>	10
6.	<i>Starfssvæði skólans og umfang</i>	11
7.	<i>Áhættumat vegna influensufaraldurs</i>	11
8.	<i>Viðbragðsáætlun Borgarholtsskóla við heimsfaraldri influensu</i>	14
9.	<i>Samskiptaleiðir</i>	25
10.	<i>Kort og teikningar</i>	26
11.	<i>Dreifingarlisti</i>	27
12.	<i>Breytingasaga</i>	28

1. Inngangur að viðbragðsáætlun

Viðbragðsáætlun þessi segir fyrir um skipulag og stjórn aðgerða í Borgarholtsskóla í samræmi við áætlun Almannafræðinganna um viðbrögð við heimsútbreiðslu inflúensu.

Markmið viðbragðsáætlana skóla eru að tryggja skipulögð og samræmd viðbrögð allra skólastofnana sem og starfsmanna þeirra þegar til inflúensufaraldurs kemur.

Við gerð áætlunarinnar er meðal annars stuðst við lög um almannavarnir nr. 82/2008 og lög um sóttvarnir nr. 19/1997.

Áætlunin er í samræmi við Landsáætlun vegna heimsfaraldurs inflúensu.

Viðbragðsáætlanir skóla hafa samræmda uppbyggingu. Kaflar 2, 3, 4 og 7 eru sameiginlegir og geyma almennar upplýsingar frá menntamálaráðuneyti, almannavarnadeild ríkislögreglustjóra og embætti sóttvarnalæknis. Aðra kafla semja skólarnir sjálfir og mynda þeir hina eiginlegu viðbragðsáætlun hvers skóla.

Ábyrgð á áætlun þessari er í höndum skólameistara Borgarholtsskóla. Áætlunin verður endurskoðuð á a.m.k. fimm ára fresti, en yfirfarin árlega t.d. hvað varðar boðleiðir, gátlista og starfssvæði skóla. Ef miklar breytingar verða á starfsemi skólans verður áætlunin þegar í stað endurskoðuð.

Áætlunin verður kynnt fyrir starfsmönnum skólans, nemendum og forráðamönnum ólöggráða nemenda. Hún er aðgengileg á heimasíðu skólans, <http://www.bhs.is/skolanamskra/stjorn-og-stefna/vidbragdsaaetlun-vegna-influensufaraldurs/>

Áætlun þessi tekur þegar gildi.

Reykjavík, 1. september 2009

Þryndís Sigurjónsdóttir

2. Heimsfaraldur inflúensu

Saga heimsfaraldrar inflúensu

Allt frá 16. öld hafa heimsfaraldrar inflúensu riðið yfir heiminn að minnsta kosti tvisvar til þrisvar á öld. Á 20. öldinni riðu þrjár heimsfaraldrar inflúensu yfir. Sá fyrsti geisaði 1918 og var afar mannskæður. Hann var nefndur spænska veikin en talið er að 50-100 milljón manns hafi látið lífið af hans völdum. Hinir tveir heimsfaraldrarnir riðu yfir 1957 og 1968 en ollu mun minna manntjóni. Á Íslandi gekk spænska veikin á suðvesturluta landsins á tímabilinu frá október til desember 1918 en áður hafði væg sumarinflúensa gengið yfir 1918. Spænska veikin hófst í ágúst í Evrópu og Norður-Ameríku.

Talið er að um 60% Reykvíkinga hafi veikst af spænsku veikinni og að allt að 500 manns látist á landinu öllu. Íslendingar geta dregið nokkurn lærdóm af reynslu þjóðarinnar frá þeim tíma. Til að hindra útbreiðslu veikinnar voru settar ferðatakmarkanir og lokað var fyrir umferð um Holtavörðuhéið og einnig yfir Mýrdalssand. Með þessu tókst að hindra að veikin bærist til Norðurlands og Austurlands en til Vestfjarða barst hún með skipum.

Þar sem að fyrri faraldrar hafa riðið yfir á um 40 ára fresti og síðasti faraldur geisaði fyrir 40 árum hefur verið búist við nýjum faraldri í nokkurn tíma. Í apríl greindist nýr stofn inflúensuveiru í mönnum (H1N1) í Mexíkó og Bandaríkjunum. Þessi stofn hefur breiðst nokkuð hratt út um heimsbyggðina og þegar þetta er skrifað (30. júlí 2009) hafa 46 tilfelli greinst á Íslandi. Til þessa hafa veikindi verið væg og dauðsföll fátíð. Rétt er að benda á að skæð inflúensa af A stofni (H5N1) hefur breiðst út í fuglum undanfarin 10 ár og í stöku tilfellum borist í menn með alvarlegum afleiðingum.

Viðbragðsáætlanir skulu vera í samræmi við Landsáætlun vegna heimsfaraldurs inflúensu sem undirrituð var 28. mars 2008 og er að finna á www.almannavarnir.is og www.influensa.is

Markmið viðbragðsáætlunar hvers skóla

Viðbragðsáætlun vegna heimsfaraldurs inflúensu miðar að því að lágmarka áhrif inflúensufaraldurs og afleiðingar hans innan skólans með því að:

- Skilgreina mikilvæga verkþætti menntastofnunar og lykilstarfsmenn og staðgengla.
- Draga úr útbreiðslu faraldurs á vinnustaðnum og lágmarka smithættu.
- Styrkja nauðsynlega starfsemi og treysta innviði skólans.
- Upplýsa starfsmenn, nemendur og foreldra.
- Veita nauðsynlega fræðslu.
- Eiga til samræmdar áætlanir vegna hugsanlegs samkomubanns og þar með lokunar skóla.

3. Háskastig almannavarna

Almannavarnastig

Viðbragðsáætlunum almannavarna er skipt í þrjú stig sem skilgreina alvarleika þess ástands sem steðjar að. **Háskastig eru: Óvissustig, hættustig og neyðarstig.**

Til þess að gefa til kynna umfang almannavarnaviðbragða, þ.e. fjölda þeirra eininga sem virkjaðar eru í þágu almannavarna í hvert sinn, þörf fyrir víðtæka samhæfingu og fjölda stjórnstiga er hægt að skilgreina umfang á hverju almannavarnastigi með litum sem hér segir:

- **Grænt**

Atburði er sinnt af fáum viðbragðsaðilum.

- **Gult**

Alvarlegur atburður og sinnt af mörgum viðbragðsaðilum.

- **Rautt**

Mjög umfangsmikill atburður á mörgum svæðum.

- **Svart**

Þjóðarvá - hamfarir eða atburðir sem hafa áhrif á mörg umdæmi á sama tíma.

Með hliðsjón af þessu taka sóttvarnalæknir og ríkislögreglustjóri ákvörðun um umfang aðgerða hverju sinni og upplýsa viðbragðsaðila.

Óvissustig

Athuganir, mælingar, hættumat

Skilgreining:

Nýr undirflokkur Inflúensuveiru greinist í mönnum en sýking milli manna er ekki þekkt nema í undantekningartilfellum og þá við mjög náið samband.

Ráðstafanir ákveðnar af ríkislögreglustjóra og sóttvarnalækni með hliðsjón af alvarleika faraldurs.

1. Samráð / samstarf er við mikilvæg erlend samtök og stofnanir.
2. Samráð / samstarf milli innlendra stofnana, samtaka, fyrirtækja og félaga.
3. Skráning upplýsinga um staði þar sem sýking (H5N1? – önnur sýking?) hefur komið upp.
4. Athugun á birgðastöðu matar, lyfja og annarrar nauðsynjavöru.
5. Athugun á boðleiðum, fjarskiptum og fleiru þess háttar.
6. Æfingar, almannavarnaæfing, minni æfingar innan stofnana og / eða hjá aðilum, sem hafa sameiginleg verkefni.

Viðbúnaður vegna hættu

Skilgreining:

1. Engin staðfest sýking hérlandis.
2. Litlar hópsýkingar af völdum nýs undirflokks inflúensuveirunnar brjótast út hjá mönnum á takmörkuðu svæði en veiran virðist ekki hafa lagað sig vel að mönnum.
3. Umtalsverðar hópsýkingar brjótast út hjá mönnum en þær eru enn staðbundnar. Vísendingar eru um að veiran aðlagist mönnum í vaxandi mæli en þó ekki þannig að umtalsverð hætta sé á heimsfaraldri.

Ráðstafanir ákveðnar af ríkislögreglustjóra og sóttvarnalækni með hliðsjón af alvarleika faraldurs.

1. Ráðstafanir gerðar til að koma í veg fyrir að sýktir einstaklingar komi til Íslands.
2. Komi fólk frá sýktum svæðum til Íslands fer fyrsta læknisrannsókn fram í flughöfnum (Keflavík) og höfnum.
3. Söfnun og úrvinnsla faraldursfræðilegra upplýsinga.
4. Hugsanlega loka einhverjum höfnum / flugvöllum.
5. Heimasóttkví hugsanlega beitt gegn þeim sem eru einkennalausir en gætu hafa smitast.
6. Skip hugsanlega sett í sóttkví.
7. Skipulögð dreifing / taka fyrirbyggjandi inflúensulyfja meðal áhættuhópa íhuguð.
8. Athuga með heimköllum Íslendinga frá svæðum þar sem hópsýkingar af völdum nýs stofns inflúensu hafa brotist út.

Neyðarstig

Neyðaraðgerðir vegna atburða

Skilgreining;

1. Stofn inflúensuveirunnar hefur fundist í einum eða fleiri einstaklingum hérlandis eða heimsfaraldri hefur verið lýst yfir. Vaxandi og viðvarandi útbreiðsla smits meðal manna.

Ráðstafanir ákveðnar af ríkislögreglustjóra og sóttvarnalækni með hliðsjón af alvarleika faraldurs.

1. Viðbragðskerfi að fullu virkjað.
2. Samkomubann, lokun skóla o.fl.
3. Útskrift sjúklinga af sjúkrahúsum.
4. Skipulögð dreifing / taka fyrirbyggjandi inflúensulyfja meðal áhættuhópa.

Skammstafanir og orðskýringar

AR	Sýkingartíðni
AVD	Almannavarnadeild
AVN, Av-nefnd	Almannavarnanefnd
CDC	Sóttvarnastofnun Bandaríkjanna
CFR	Dánarhlutfall sjúkdóms
ECDC	Sóttvarnastofnun Evrópusambandsins
ESB	Evrópusambandið
LL	Landlæknisembættið
RLS	Ríkislögreglustjórinn
RÚV	Ríkisútvarpið
SST	Samhæfingarstöðin, Skógarhlíð
SVL	Sóttvarnalæknir
WHO	Alþjóðaheilbrigðismálastofnunin

DMR	Dómsmálaráðuneyti
HBR	Heilbrigðisráðuneyti
MRN	Menntamálaráðuneyti

Sóttvarnaráðstafanir

Heilbrigðisráðherra kveður á um **samkomubann** samkvæmt tillögu sóttvarnalæknis (sbr. 12. gr. laga nr. 19/1997). Almannavarnadeild ríkislögreglustjóra sér um framkvæmd samkomubanns í samvinnu við dómsmálaráðuneyti og lögreglustjóra. Í samkomubanni felst að fjöldasamkomur eru óheimilar, s.s. fundarhöld, skólastarf, skemmtanir á borð við dansleiki, leiksýningar og reglulegar guðsþjónustur. Samkomubann er sett samkvæmt nánari fyrirmælum sóttvarnalæknis. Þegar ekki eru lengur forsendur fyrir samkomubanni afléttir heilbrigðisráðherra því samkvæmt tillögu sóttvarnalæknis.

Heilbrigðisráðherra er heimilt að fenginni tillögu sóttvarnalæknis að **takmarka ferðafrelsi** manna með því að grípa til afkvíunar byggðarlaga og landsins alls og einangrunar sýktra manna, sbr. 12. gr. sóttvarnalaga nr. 19/1997. Sóttvarnalæknir gefur fyrirmæli um nánari tilhögun takmarkana á ferðafrelsi. Almannavarnadeild sér um framkvæmd þessara ráðstafana í samvinnu við dómsmálaráðuneyti og lögreglustjóra.

Háskastig WHO

Alþjóðaheilbrigðisstofnunin (WHO) í samvinnu við sóttvarnastofnanir í Bandaríkjunum (CDC) og Evrópu (ECDC) ásamt framkvæmdastjórn ESB hafa með sér náið samstarf við að fylgjast með og meta stöðuna. Íslendingar fá upplýsingar frá WHO og hafa jafnframt nána samvinnu við ECDC og ESB um vöktun og viðbrögð.

Í stigaskipan WHO er gert ráð fyrir þremur skeiðum í heimsfaraldri; *skeið á milli heimsfaraldra*, *viðvörunarskeiði* og *skeiði heimsfaraldurs*. Innan hvers skeiðs eru skilgreind mismunandi stig og eru þau sex talsins.

Stig WHO segja meira til um útbreiðslu frekar en alvarleika sýkingar. Stig 6, *skeið heimsfaraldurs*, getur verið vaxandi útbreiðsla á vægri influensu. Viðbragðsáætlun ráðuneyta gegn heimsfaraldri influensu er gerð með háskastig almannavarna til hliðsjónar en stigaskipan WHO er mikið notuð í fjölmiðlum og er sett hér fram til skýringar.

Háskastig WHO	
Stig heimsfaraldurs	Markmið aðgerða
<p>Skeið milli heimsfaraldra</p> <p>Stig 1. Enginn nýr influensustofn hefur greinst í mönnum.</p> <p>Stig 2. Enginn nýr stofn influensuveiru hefur greinst í mönnum. Stofn influensuveiru geisar í dýrum og talinn geta ógnað mönnum.</p> <p>Viðvörunarskeið</p> <p>Stig 3. Nýr stofn influensuveiru hefur greinst í mönnum en ekki er vitað til þess að hann berist manna á milli nema í undantekningartilfellum og þá við mjög náið samband manna.</p> <p>Stig 4. Litlar hópsýkingar brjótast út hjá mönnum á takmörkuðu svæði af völdum nýs stofns influensu en hann virðist ekki hafa lagað sig vel að mönnum.</p> <p>Stig 5. Umtalsverðar hópsýkingar brjótast út hjá mönnum en þær eru enn staðbundnar. Vísbendingar eru um að veiran hafi í vaxandi mæli aðlagast mönnum, þó ekki í þeim mæli að umtalsverð hætta sé á heimsfaraldri.</p> <p>Skeið heimsfaraldurs</p> <p>Stig 6. Heimsfaraldur: Vaxandi og viðvarandi útbreiðsla smits á meðal manna.</p>	<p>Styrkja viðbúnað við heimsfaraldri influensu.</p> <p>Lágmarka hættu á smiti, uppgötva og tilkynna slík smit án tafar.</p> <p>Tryggja hraða greiningu á nýjum stofni veirunnar. Greina tilfelli fljótt og tilkynna þau án tafar. Hröð viðbrögð við fleiri tilfellum.</p> <p>Halda nýjum stofni innan afmarkaðs svæðis/uppsprettu eða seinka útbreiðslu og vinna tíma til að bregðast við (bóluefni ofl.).</p> <p>Hámarksáhersla er lögð á að koma í veg fyrir eða seinka útbreiðslu og, ef mögulegt, afstýra heimsfaraldri og vinna tíma til að hrinda í framkvæmd sóttvarnaráðstöfunum.</p> <p>Draga úr afleiðingum heimsfaraldurs eins og unnt er.</p>

4. Virkjun viðbragðsáætlana skóla

Sóttvarnalæknir tilkynnir breytingar á háskastigi (sjá nánar um stig í kafla 3).

Breyttur viðbúnaður í skólum

Tilkynntar breytingar á háskastigi sem kalla á sérstök viðbrögð skóla á tilteknu sóttvarnasvæði eða landinu öllu verða staðfestar af menntamálaráðuneytinu með tilkynningu í fjölmiðlum og á heimasíðu þess www.menntamalaraduneyti.is og eftir atvikum með tölvupósti til skólastjórnenda og sveitarfélaga.

Viðbúnaður í einstökum skólum. Til þess getur komið að gera verði breytingar á skólahaldi í einstökum skólum án þess að tilkynnt hafi verið um breytt háskastig, t.d. vegna mikilla forfalla. Skólastjórnendur bera ábyrgð á slíkum breytingum með hefðbundnum hætti. Eðlilegt er að haft sé samráð við sóttvarnalækni á svæði skóla áður en veigamiklar breytingar á skólahaldi vegna inflúensu eru ákveðnar.

Afboðun. Þeir þættir viðbragðsáætlana skóla sem virkjaðir eru skulu ekki aflagðir fyrr en formleg boðun um það kemur frá yfirvöldum.

Helstu verkefni skóla á einstökum stigum

Óvissustig

Unnið að gerð viðbúnaðaráætlunar. Skólarnir upplýsa starfsfólk, nemendur og aðstandendur þeirra og aðra hagsmunaaðila um undirbúning og viðbrögð komi til hættu- eða neyðarástands.

Hættustig

Stjórnendur hvers skóla stýra starfsmönnum til þeirra verkefna sem lýst er í viðbragðsáætlun skólans um skólahald á hættustigi.

Neyðarstig (e.t.v. samkomubann)

Stjórnendur hvers skóla stýra starfsmönnum til þeirra verkefna sem lýst er í viðbragðsáætlun skólans um starfsemi hans á neyðarstigi. Komi til samkomubanns verður skólum lokað á tilteknu svæði eða landinu öllu.

5. Stjórnun og lykilstarfsmenn skólans

Stjórn:

Stjórnendur:

Bryndís Sigurjónsdóttir, skólameistari
Guðmundur Guðlaugsson, aðstoðarskólameistari
Hrönn Hilmarsdóttir, áfangastjóri
Magnús Magnússon, áfangastjóri

Skólaráð:

Bryndís Sigurjónsdóttir, skólameistari
Guðmundur Guðlaugsson, aðstoðarskólameistari
Magnús Magnússon, áfangastjóri
Ásta Laufey Aðalsteinsdóttir, fulltrúi kennara
Hjálmar Þ. Baldursson, fulltrúi kennara
Signý Hlín Halldórsdóttir, fulltrúi nemenda

Formaður skólanefndar:

Helgi Árnason, formaður (fulltrúi ráðherra)

Kennslustjórar:

Almenn námsbraut	Guðmundur Þórhallsson
Bíliðngreinar	Ingibergur Elíasson
Bóknámsbrautir	Guðrún Ragnarsdóttir
Félagsliðabraut	Þórkatla Þórisdóttir
Lista- og fjölmiðlasvið	Hlynur Helgason
Málm- og véltæknigreinar	Jón Ingi Haraldsson
Nám fyrir stuðningsfulltrúa, skólaliða og leiðbeinendur í leikskóla	Þórkatla Þórisdóttir
Starfsbraut	Guðmundur Þórhallsson
Verslunarbraut	Þórkatla Þórisdóttir

Dreifnámsstjóri: Kristján Ari Arason

Verkefnisstjóri kvöldskóla: Jón Benediktsson

Verkefnisstjóri viðbragðsáætlunar Borgarholtsskóla:

Ágústa Elín Ingþórsdóttir Náms- og starfsráðgjafi/Sviðsstjóri stuðningssviðs

Umsjón húss:

Danélíus Sigurðsson	Umsjónarmaður
Hrafn Björnsson	Rekstrarstjóri

Tölvuþjónusta:

Ingólfur Hreiðarsson	Netstjóri
Freyr Gunnar Ólafsson	Tæknimaður
Bára Stefánsdóttir	Umsjón heimasíðu

6. Starfssvæði skólans og umfang

Húsnæði:

Heimilisfang skólans: Borgarholtsskóli
v/Mosaveg
112 Reykjavík

Aðgengilegasta leið að húsnæði skólans:

Frá Mosavegi - innkeyrsla beint á móti verslunarmiðstöðinni Spöng. Varaleið að verknámshúsum er frá Skólavegi inn í port hjá Bílaskála.

Starfsstöðvar: Í húsinu eru 4 starfsstöðvar.

1. Skrifstofa 2. hæð - viðvera kl. 8.00 - 16.00 mánudaga til fimmtudaga og til kl. 15.00 föstudaga.
Stjórnunarálma 2. hæð - viðvera kl. 8.00 - 16.00 mánudaga til föstudaga.
2. Aðsetur umsjónarmanna stofa 109, 1. hæð - viðvera kl. 8.00 - 22.00 mánudaga til fimmtudaga og til kl. 18.00 föstudaga.
3. Kennarastofa Bílahúsi - viðvera samkvæmt stundaskrá.
4. Kennarastofa Málmhúsi - viðvera samkvæmt stundaskrá.

Stærð og starfsemi hvers húss:

Fjölbrautaskóli.

Húsið er 11.000 fermetrar og skiptist í 3 svæði, þ.e. Bóknámshús 3 hæðir – Bílahús 2 hæðir (að hluta) – Málmhús 2 hæðir (að hluta).

Umfang: Starfsmannafjöldi og nemendafjöldi.

Starfsmannafjöldi hefur verið um 130 til 140.

Nemendur í dagskóla hafa verið um 1.100 til 1.200. Heildarnemendafjöldi (dagskóli, kvöldskóli, dreifnám, síðdegisnám, kennsla grunnskólanemenda) um 1.400.

7. Áhættumat vegna inflúensufaraldurs

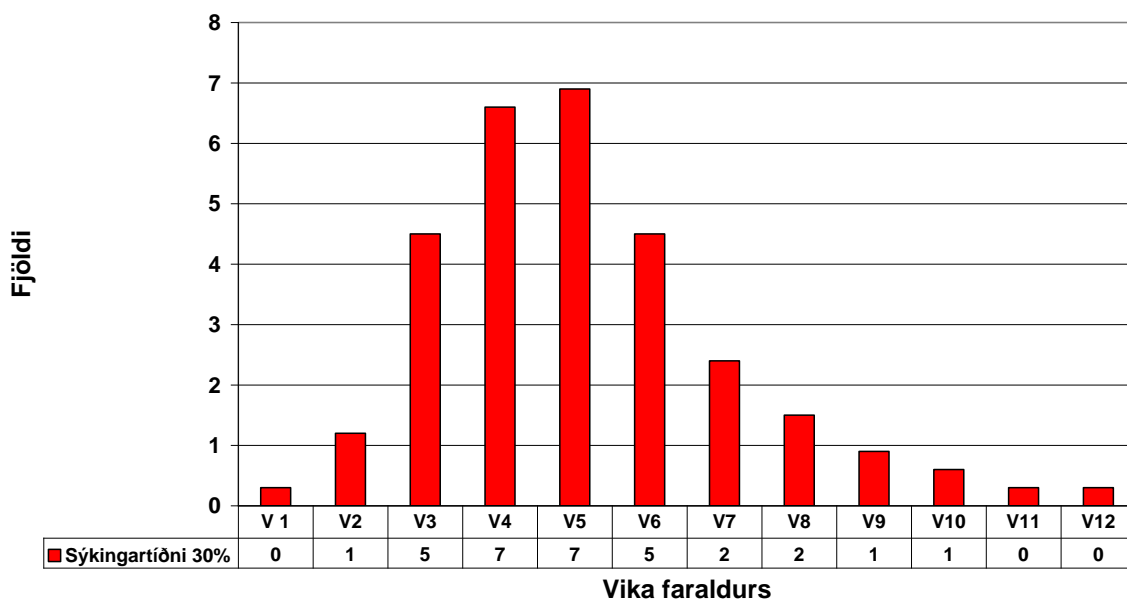
Bráðabirgðamat 10.8.09 á afleiðingum heimsfaraldurs inflúensu á komandi vikum fyrir landið allt

Sóttvarnalæknir hefur gert bráðabirgðamat á afleiðingum heimsfaraldurs inflúensu sem gengur yfir um þessar mundir þar sem tillit er tekið til afleiðinga sambærilegar hefðbundnum árlegum inflúensufaraldri (30% sýkingartíðni, 1% tíðni alvarlegra sjúkdómseinkenna og 0,1% dánartíðni). Lítið er á alvarleika þessa heimsfaraldurs til jafns við árstíðabundinn inflúensufaraldur. Mun fleiri sýkjast þó í heimsfaraldri (30-50%) en í hefðbundnum árlegum faraldri (5-10%). Þetta leiðir til þess að fleiri munu veikjast alvarlega og fleiri látast af völdum heimsfaraldursins þótt hann sé hlutfallslega ekki skæðari en venjuleg inflúensa.

Mikilvægt er að hafa í huga að bráðabirgðamat þetta þarf ekki að endurspeglar raunverulega útkomu faraldursins en er fyrst og fremst ætlað að vera viðbragðsaðilum til hjálpar við að undirbúa aðgerðir.

Algengt er að inflúensufaraldur berist í tveimur eða þremur hrinum á allt að árs tímabili. Hver hrina byrjar með lágri sýkingartíðni sem eykst og nær hámarki og fellur aftur á nokkurra vikna tímabili, oftast 8-12 vikum. Sýkingartíðnin er þá há í nokkrar vikur í hverri hrinu.

Fjöldi inflúensutilfella á 100 manna vinnustað



Búast má við að sýkingartilfelli dreifist á 12 vikna tímabili, sjá töflu, skv. embætti sóttvarnalæknis.

Vika	1	2	3	4	5	6	7	8	9	10	11	12
%	1%	4%	15%	22%	23%	15%	8%	5%	3%	2%	1%	1%

Eins og sjá má er líklegt að um nokkrar fjarvistir starfsmanna verði að ræða í inflúensufaraldri. Fjöldi fjarvista er háður því hversu alvarlegur faraldurinn verður og einnig hver viðbrögð almennings verða. Fjarvistir starfsmanna geta stafað af mismunandi ástæðum, til dæmis vegna:

- smits af inflúensu
- annarra veikinda
- annarra fjölskyldumeðlima sem þarf að hugsa um, vegna veikinda eða lokun leikskóla og skóla
- beiðna vinnuveitanda um að halda sig fjarri vinnustað og vinna heiman frá sér
- beiðna heilbrigðisyfirvalda um heft ferðafrelsi eða samkomubann
- raskana á almenningssamgöngum eða ótta starfsmanna við að ferðast innan um hóp fólks
- ótta starfsmanna við að smitast ef þeir mæta til vinnu.

Fjarvistir starfsmanna munu verða mestar þegar sýkingartíðni er hæst í faraldri, eða u.þ.b. í 5. viku af u.þ.b. 12 vikum. Búast má við tveimur til þremur hrinum af inflúensufaraldri með nokkurra mánaða millibili.

Það er ekki hægt að spá fyrir með vissu hverjar fjarvistir á vinnustöðvum verða. Það veltur m.a. á því um hversu skæða farsótt er að ræða, hvernig starfsmenn meta hættuna, hvort skólum er lokað og til hvaða ráða er tekið í viðbrögðum vinnustaða í þeim tilgangi að minnka líkur á fjarvistum og smiti innan vinnustaðarins.

8. Viðbragðsáætlun Borgarholtsskóla við heimsfaraldri influensu

8.1 Mikilvægir verkþættir Borgarholtsskóla og skipurit

Skólaráð

Skólaráð er skólameistara til aðstoðar við stjórn skóla.

Hvaða þjónusta þarf að haldast órofin á öllum háskastigum?

- Afgreiðsla brýnna erinda er viðkoma velferð nemenda skólans og starfsfólks hans.

Starf skólaráðs er þess eðlis að ráðið getur unnið að verkefnum í gegnum heimatengingar.

Skólanefnd:

Skólanefnd markar áherslur í starfi skólans.

Hvaða þjónusta þarf að haldast órofin á öllum háskastigum?

- Afgreiðsla brýnna erinda er varða úrlausir í sjálfsnámi nemenda.

Starf skólanefndar er þess eðlis að nefndarmenn geta unnið að verkefnum í gegnum heimatengingar.

Yfirstjórn:

Skólameistari veitir framhaldsskóla forstöðu. Hann stjórnar daglegum rekstri og starfi framhaldsskóla og gætir þess að skólastarfið sé í samræmi við lög, reglugerðir, aðalnámskrá og önnur gildandi fyrirmæli á hverjum tíma. Hann ber ábyrgð á gerð fjárhagsáætlunar og að henni sé fylgt og hefur frumkvæði að gerð skólanámskrár og umbótastarfi innan skólans. Aðstoðarskólameistari er staðgengill skólameistara og vinnur með honum við daglega stjórn skólans og rekstur.

Áfangastjórar skulu m.a. hafa umsjón með rekstri áfangakerfis við skólann, en að öðru leyti má kveða nánar á um starfsskyldur þeirra í erindisbréfi sem skólameistari setur.

Hvaða þjónusta þarf að haldast órofin á öllum háskastigum?

- Upplýsingamiðlun til stjórnenda, starfsmanna, nemenda og forráðamanna/aðstandenda.
- Afgreiðsla brýnna erinda er viðkoma velferð nemenda skólans og starfsfólks hans.
- Gerð fjárhagsáætlunar og að henni sé fylgt.
- Samræming aðgerða á öllum háskastigum.

Starf yfirstjórnenda er þess eðlis að þeir geta unnið að verkefnum í gegnum heimatengingar.

Kennslustjórnun:

Faglegt utanumhald kennslusviðs og samskipti við kennara viðkomandi sviðs, samskipti við nemendur, foreldra og aðrar deildir skólans.

Hvaða þjónusta þarf að haldast órofin á öllum háskastigum?

- Upplýsingamiðlun til yfirstjórnenda, starfsmanna, nemenda og forráðamanna/aðstandenda.
- Afgreiðsla brýnna erinda er varða:
 - úrlausir í sjálfsnámi nemenda.
 - velferð nemenda og kennara.

Starf kennslustjóra er þess eðlis að þeir geta unnið að verkefnum í gegnum heimatengingar.

Fagstjórnun:

Faglegt utanumhald fagsviðs og samskipti við aðra kennara og kennslustjóra.

Hvaða þjónusta þarf að haldast órofin á öllum háskastigum?

- Upplýsingamiðlun til kennslustjóra og kennara.
- Afgreiðsla brýnna erinda er varða úrlausir í sjálfsnámi nemenda.

Starf fagstjóra er þess eðlis að þeir geta unnið að verkefnum í gegnum heimatengingar.

Kennsla:

Fagkennsla:

Kennarar taka þátt í og bera ábyrgð á kennslu, gerð kennsluáætlana, undirbúningi og faglegu samstarfi.

Umsjónarkennsla: Umsjónarkennarinn hefur stuðnings- og eftirlitshlutverki að gegna. Hann er persónulegur tengiliður nemandans við skólann. Hlutverk sitt rækir umsjónarkennari fyrst og fremst með því að sýna nemandanum og velferð hans áhuga og hvetja hann til dáða.

Hvaða þjónusta þarf að haldast órofin á öllum háskastigum?

- Fagkennsla:
 - Upplýsingamiðlun til nemenda og kennslustjóra.
 - Útfæra kennslu og kennslufni á netinu (Moodle).
 - Endurskoða kennsluáætlun með hliðsjón af hættustigi.
- Umsjónarkennsla:
 - Huga að velferð nemenda.
 - Samskipti við heimili, nemendur, náms- og starfsráðgjafa og stjórnendur.
- Starfsemi tölvuþjónustu er þess eðlis að starfsfólk getur unnið að verkefnum í gegnum heimatengingar.

Starf kennara er þess eðlis að þeir geta unnið að verkefnum í gegnum heimatengingar.

Skrifstofa:

Almenn afgreiðsla og upplýsingamiðlun, skjalavarsla, símavarsla.

Hvaða þjónusta þarf að haldast órofin á öllum háskastigum?

- Símsvörun.
- Upplýsingamiðlun til stjórnenda, starfsmanna, nemenda og forráðamanna/aðstandenda.

Ef til lokunar skóla kemur þarf að setja á sjálfvirka símsvörun og/eða símaflutning með helstu upplýsingum um stöðu mála og skólahlald.

Tölvuþjónusta:

Uppsetning og rekstur tölvukerfis og þjónusta við notendur þess. Uppfærsla á heimasíðu.

Hvaða þjónusta þarf að haldast órofin á öllum háskastigum?

- Kennsluvefur skólans (Moodle), heimasíða, tölvupóstur.

Starfsemi tölvuþjónustu er þess eðlis að starfsfólk getur unnið að verkefnum í gegnum heimatengingar.

Fjármála- og launastjórn:

Annast allar fjárreiður skólans, launamál og fjárhagslegt starfsmannahald.

Hvaða þjónusta þarf að haldast órofin á öllum háskastigum?

- Greiðsla og bókun mikilvægra reikninga, launa og launatengdra gjalda.

Starfsemi fjárreiðna og bókhalds er þess eðlis að starfsfólk getur unnið að verkefnum í gegnum heimatengingar.

Umsjón húss:

Rekstur og viðhald fasteignar, hús- og öryggisvarsla.

Hvaða þjónusta þarf að haldast órofin á öllum háskastigum?

- Meginverkefnið á öllum háskastigum er hús- og öryggisvarsla. Ræsting á hluta húsnæðis getur fallið niður tímabundið ef ekki er mikið af starfsfólki og nemendum í skólanum. Mötuneytið getur einnig lokað tímabundið en þjónusta þess er þó mikilvæg fyrir órofa starfsemi.

Náms- og starfsráðgjöf:

Hlutverk náms- og starfsráðgjafa er að standa vörð um velferð nemenda á sem breiðustum vettvangi. Náms- og starfsráðgjöfum er ætlað að starfa í þágu nemenda, leita lausna í málum þeirra og gæta þess að nemendur búi við jafnrétti og að réttlætis sé gætt gagnvart þeim innan skólans.

Hvaða þjónusta þarf að haldast órofin á öllum háskastigum?

- Ráðgjöf og upplýsingamiðlun um nám.
- Afgreiðsla brýnna erinda er varða:
 - úrlausir í sjálfsnámi nemenda .
 - velferð nemenda .

Starfsemi náms- og starfsráðgjafar er þess eðlis að starfsfólk getur unnið að verkefnum í gegnum heimatengingar.

8.2 Lykilstarfsmenn og staðgenglar

Verkefnisstjóri viðbragðsáætlunar Borgarholtsskóla:

Ágústa Elín Ingþórsdóttir Sviðsstjóri stuðningssviðs

Yfirstjórnendur:

Bryndís Sigurjónsdóttir, skólameistari

Guðmundur Guðlaugsson, aðstoðarskólameistari

Hrönn Hilmarsdóttir, áfangastjóri

Magnús Magnússon, áfangastjóri

Kennslustjórar:

Almenn námsbraut

Guðmundur Þórhallsson

Bíliðngreinar	Ingibergur Elíasson
Bóknámsbrautir	Guðrún Ragnarsdóttir
Félaggliðabraut	Þórkatla Þórisdóttir
Lista- og fjölmiðlasvið	Hlynur Helgason
Málm- og véltæknigreinar	Jón Ingi Haraldsson
Nám fyrir stuðningsfulltrúa, skólaliða og leiðbeinendur í leikskóla	Þórkatla Þórisdóttir
Starfsbraut	Guðmundur Þórhallsson
Verslunarbraut	Þórkatla Þórisdóttir

Umsjón húss:

Danelíus Sigurðsson	Umsjónarmaður
Hrafn Björnsson	Rekstrarstjóri

Skrifstofa:

Erla M. Ásgeirsdóttir	Fulltrúi
Hans Herbertsson	Fjármálafulltrúi
Harpa Böðvarsdóttir	Fulltrúi
Sigríður Páls	Fjármálafulltrúi

Tölvuþjónusta:

Freyr Ólafsson	Tæknimaður
Ingólfur Hreiðarsson	Netstjóri
Bára Stefánsdóttir	Umsjón heimasíðu

8.3 Upplýsingaflæði til starfsmanna, nemenda og forráðamanna/aðstandenda

- Lykilstarfsmenn hafa samráð við yfirstjórnendur og verkefnisstjóra viðbragðsáætlunar um upplýsingamiðlun til starfsmanna, nemenda og forráðamanna/aðstandenda vegna inflúensunnar og breyttra kennsluhátta í kjölfar hennar. Upplýsingar verða sendar með tölvupósti, birtar á vef skólans eða námsþingi (Moodle). Tryggt verður að símsvörun skrifstofu búi alltaf yfir nýjustu upplýsingum um þjónustu skólans, reglur, réttindi o.fl.
- Verkefnisstjóri viðbragðsáætlunar fer yfir breyttar reglur um tilkynningu veikinda og viðbrögð vegna gruns um flensusmit á samráðsfundi. Reglur um tilkynningu veikinda og viðbrögð við hugsanlegu inflúensumiti verða aðgengilegar á vefsíðu skólans www.bhs.is.
- Stjórnendur og verkefnisstjóri viðbragðsáætlunar afla upplýsinga um flensuna frá heilbrigðisráðgjafa og sóttvarnalækni á www.influensa.is og www.almannavarnir.is.

8.4 Aðgerðir til þess að viðhalda rekstri sviða í faraldri

Meta áhrif birgja og kanna lágmarksbirgðir

Áhrif lokunar hjá birgjum skólans eru í flestum tilfellum hverfandi. Í flestum tilvikum eru möguleikar til þess að leita til annarra birgja en reglubundinna birgja skólans og komi til víðtækrar lokunar hjá birgjum er skólinn væntanlega lokaður og með lágmarksmönnun.

Viðkvæmustu þættir sem varða birgja eru:

- Vatn – ef lokað verður fyrir vatn verður neysluvatn að vera til staðar í vatnsflöskum og brúsum eftir því sem við á og einnig til þrifa/þvotta. Líklegt verður að teljast að lokun vatnsleiðslna leiði til þess að loka verði húsinu þar sem slíkt ástand hefur einnig áhrif á hitun hússins.

- Matvæli – gera verður sérstakar ráðstafanir til að auka matarbirgðir, t.d. matvæli með lengra geymsluþol.
- Ræstingarvörur – gera verður ráðstafanir til að byggja upp ræstingarbirgðir sem eru til a.m.k. 8 vikna, þ.m.t. sóttþreinsiefni, salernispappír, einnota hanskar og grímur.
- Skrifstofu- og tölvurekstrarvörur – pappírsgirðir eru áætlaðar til tveggja mánaða og til er eitt sett af tóner í alla prentara í húsinu. Gera má ráð fyrir því að einu áhrifin vegna lokunar birgja felist í því að starfsfólk þurfi að nota aðra prentara og ljósritunarvélar.

Reglur um veikindaleyfi og umönnunarleyfi starfsmanna

Stjórnendum ber að ítreka við starfsmenn tilkynningaskyldu vegna veikinda til að hægt sé að gera ráðstafanir um tilfærslur starfsmanna. Nauðsynlegt kann að reynast í einhverjum tilvikum að veita starfsmönnum leyfi frá störfum án þess að til frádráttar frá launum komi ef brýnar fjölskylduástæður krefjast umönnunar annarra fjölskyldumeðlima, meðan faraldur er á stigi hættuástands.

Breytt þjónustu við nemendur og forráðamenn/aðstandendur

Yfirstjórnendur tilkynna um hugsanlega breytingu á þjónustu á ólíkum háskastigum. Sú upplýsingamiðlun fer fram í gegnum tölvupóst, heimasíðu og námsþing.

Tilfærsla og þjálfun starfsmanna milli starfsstöðva

Stjórnendur geta flutt starfsmenn tímabundið til í störfum í samræmi við ákvæði kjarasamninga, hæfni þeirra og fagmenntun. Komið gæti til þess að flytja þurfi starfsmenn á milli starfa með skömmum fyrirvara ef knýjandi þörf er á vegna almannahagsmuna. Stjórnendur þurfa að meta hvort þjálfu þurfi starfsmenn sérstaklega þannig að þeir geti gengið í störf annarra, til að fyrirbyggja þjónustufall.

Skólameistari tekur ákvörðun um hvort/hvenær ástæða sé til að draga úr fundahöldum og samgangi milli starfsstöðva.

Ef flensan verður mjög skæð kemur til greina að loka skólanum, þ.e. óska eftir að starfsmenn færi starfsstöðvar sínar heim tímabundið. Upplýsingamiðlun og kennsla fer þá fram í gegnum tölvupóst, heimasíðu og námsþing.

Tilfærsla nemenda milli starfsstöðva

Komið gæti til þess vegna starfsmannaeklu að ákveðin svæði skólans loki og flytja þurfi nemendur á milli starfsstöðva eða að fella hefðbundna kennslu að hluta eða öllu leyti niður. Ef til þess kemur fá nemendur nýjar kennsluáætlanir.

Upplýsingar verða sendar með tölvupósti, birtar á vef skólans eða námsþingi (Moodle).

Reglur um ferðalög starfsmanna

Fylgja ber fyrirmælum sóttvarnalækni hverju sinni. Skólameistari kynnir reglur um takmörkun ferðalaga starfsmanna í faraldri þurfi að grípa til slíkra ráðstafana. Hafa verður í huga að flugvellir og landamæri geta lokast vegna heimsfaraldurs.

Reglur um umgengi/starfsemi í Borgarholtsskóla

1. Óbreytt starfsemi (þrep 1 - óvissustig)

- Starfsmenn, nemendur og forráðamenn/aðstandendur fræddir um aðsteðjandi vanda. Farið verður yfir efni frá sóttvarnalækni og fólki bent á að kynna sér vel efni á www.influenta.is.
- Aukin tíðni á þrifum á salernum og sóttþreinsun hurðarhúna, krana, handriða og lyklaborða o.fl.

- c. Sótthreinsunarefni komið fyrir á salernum og við matsal.
- d. Umgangur í eldhúsi takmarkast við starfsfólk mötuneytis.
- e. Matvæli eingöngu tekin í gegnum vörumóttöku.
- f. Fundir í skólanum í lágmarki.

2. Aðskilin starfsemi (þrep 2 - hættustig)

- a. Aukin fræðsla fyrir starfsfólk, nemendur og forráðamenn/aðstandendur.
- b. Fræðsla um umgengnishætti fyrir nemendur með fyrirlestrum og auglýsingum víðsvegar um skólahúsnæðið.
- c. Tilfærsla starfsstöðva/starfsmanna.
- d. Breytt uppröðun í skólastofum möguleg.
- e. Heimanám fyrir áhættuhópa.
- f. Sérstök áhersla lögð á þrif og hreinlæti í skólanum t.d. í matsölum, tölvustofum og salernum.
- g. Óþarfa heimsóknir til starfsmanna óheimilar.
- h. Einnota hanskar til reiðu handa starfsfólki.
- i. Hætta innanhússfundum eða framkvæma með breyttu sniði.

3. Neyðarstig (þrep 3.a - Fyrir lokun skóla)

- a. Nemendur og starfsfólk undirbúið undir lokun skóla.
- b. Námsáætlanir endurskoðaðar.
- c. Lokun mötuneytis undirbúin.
- d. Eldhús virkt með lágmarks starfsemi – 1 maður á vakt.
- e. 1 til 2 menn á vakt í öryggis- og húsvörslu.
- f. 2 til 3 menn á vakt við ræstingu.
- g. Starfsstöðvar aðskildar með lágmarksmannskap.
- h. Starfsfólk fær til þar sem nauðsynlegt er að manna.
- i. Söttvarnargrímur.

4. Neyðarstig (þrep 3.b - Lokun skóla)

- a. Nemendur sendir heim.
- b. Starfsfólk sent heim eða til aðstoðar við önnur verkefni.
- c. Nýjar kennsluáætlanir afhentar um námsþing.
- d. Lokun mötuneytis og þrif lögð niður.
- e. Lokun allra útgönguleiða – samskipti fara í gegnum síma, tölvupóst og námsþing.
- f. Einungis umgangur umsjónarmanna ef brýn þörf er á.

8.5 Viðbrögð við aukinni hættu

Eyðing smitefnis

Inflúensuveirum er eytt af yfirborði og úr umhverfi með:

- hreinsun með vatni og sápu.
- hitun í 40°C í 15 mínútur; 80°C í 3 mín; 90°C í 1 mínútu.
- spritti (a.m.k. 40% styrk).
- ísoprópanóli (a.m.k. 30% styrk).
- klórlausnum (a.m.k. 200 ppm styrk).
- joðefnum (a.m.k. 75 ppm styrk).

Söttvarnabúnaður auk hefðbundinnar sápu:

- bréfpurrkur og e.t.v. fleiri ruslafötur sem eru með loki.
- handspritt.

- spritt til hreinsunar á yfirborði, svo sem sínum og hurðarhúnum.
- einnota hanskar og grímur.

Heilsufarsleg atriði starfsmanna og nemenda og inflúensueinkenni

1. Starfsmenn og nemendur fylgjast með eigin heilsu og heilsu annarra og fara heim ef þeir finna fyrir einkennum og leita læknis ef þurfa þykir. Skrifstofa hefur samband við forráðamenn ef nemendur eru sendir heim.
2. Starfsmenn koma ekki til vinnu ef þeir eru veikir og er ráðlagt að vera heima frá því einkenna verður vart. Það sama gildir um nemendur. Inflúensa er mest smitandi fljótlega eftir að sjúkdómseinkennum byrja. Enda þótt veirurnar haldi áfram að dreifast í allt að fimm daga frá upphafi veikinda (sjö daga hjá börnum), dregur smám saman úr fjölda þeirra og um leið minnkar smithættan.
3. Starfsmaður sem mætir veikur af inflúensu til vinnu er umsvifalaust beðinn um að fara heim en í almennum sóttvarnaráðstöfunum samkvæmt sóttvarnalögum nr. 19/2007 felst að hver sá sem telur sig smitaðan af smitsjúkdómi hefur þá skyldu að fara varlega og gera sér far um að smita ekki aðra. Það sama gildir fyrir nemendur.
4. Einkenni inflúensu A (H1N1) í mönnum eru oftast svipuð einkennum af völdum árstíðarbundinnar inflúensu:
 - Hiti
 - Einkenni frá öndunarfærum eins og hósti og nefrennsli
 - Hálssærindi
 - Önnur hugsanleg einkenni
 - Vöðva- og beinverkir
 - Höfuðverkur
 - Hrollur
 - Þreyta
 - Uppköst eða niðurgangur (er ekki dæmigert fyrir árstíðabundna inflúensu en hefur verið lýst hjá sumum tilfellum nýju inflúensunnar).

Í sumum tilfellum geta alvarlegir fylgikvillar komið hjá frísku fólki sem hefur smitast af inflúensu A (H1N1) veirunni.

Heimild: www.influensa.is

Reglur um hreinlæti og meðhöndlun úrgangs

1. Þvoðu þér reglulega um hendurnar (einkum fyrir máltíðir). Handþvottur verndar gegn beinni og óbeinni snertingu við inflúensuveiruna. Bein snerting er meðal annars að taka í höndina á sýktum einstaklingi sem hefur snert munn sinn eða nef eða haldið fyrir vitin til að hósta eða hnerra. Óbein snerting felst í að snerta hlut sem smitaður einstaklingur hefur handleikið, til dæmis hurðarhún eða notaða bréfpurrku.
2. Notaðu bréfpurrkur til að hylja nef og munn þegar þú hnerrar eða hóstar. Úðadropar úr vitum berast aðeins stutta leið, innan við einn metra. Þeir sem standa næst einstaklingi sem hnerrar eða hóstar án þess að halda fyrir vitin eru í hvað mestri smithættu. Að halda fyrir munn og nef dregur úr líkum á smiti.

3. Hentu notuðum bréfpurrkum beint í ruslið. Inflúensuveirur geta lifað tímabundið utan líkamans og hægt er að smitast með því að snerta hluti sem nýlega hafa mengast, svo sem vasaklúta eða bréfpurrkur, eða með því að taka í hönd smitaðs einstaklings.
4. Haltu fyrir vitin ef bréfpurrkur eru ekki til taks. Þegar bréfpurrkur eru ekki við höndina skaltu halda fyrir nef og munn og þvo hendurnar strax á eftir eða hnerra á handlegginn eða í olnbogabótina til að hindra dreifingu veiranna.
5. Notuðum bréfpurrkum skal henda strax í lokaðar fötur sem í er plastpoki. Fjölga þarf ruslafötum tímabundið. Loka þarf plastpokum strax.

Heimild: www.influensa.is

Ráðstafanir til að fækka smitleiðum

Hægt er að fækka smitleiðum með því að :

1. Setja reglur um lágmarks umgengni á milli starfsstöðva tímabundið.
2. Fækka fundahöldum tímabundið.
3. Bjóða upp á að starfsmenn/nemendur sinni vinnu sinni/námi sínu frá heimili en þá verður að gera ráð fyrir auknu álagi á síma- og tölvubúnað.
4. Breyta framkvæmd ræstinga þannig að aukin áhersla verði lögð á að strjúka af hurðahúnum, slökkvurum, símum, lyklaborðum, borðum og stólörmum.

Reglur um sveigjanlega staðsetningu starfsmanna

Stjórnendur hafa heimild til að flytja starfsmenn til í störfum og milli starfsstaða, (sbr. hér að framan). Þá hafa stjórnendur heimild til að semja við starfsmenn um sveigjanlegt vinnufyrirkomulag og vinnutíma, sem kann að henta starfseminni á ólíkum hættustigum betur. Má þar nefna möguleika starfsmanna að sinna verkefnum sínum heiman frá, eftir því sem hægt er og við á. Í sumum tilfellum þarf að gera ráð fyrir vinnu og jafnvel kostnaði við að gera slíkt mögulegt, s.s. vegna síma og tölvutenginga.

8.6 Gátlistar og aðgerðaráætlanir

1. Óvissustig

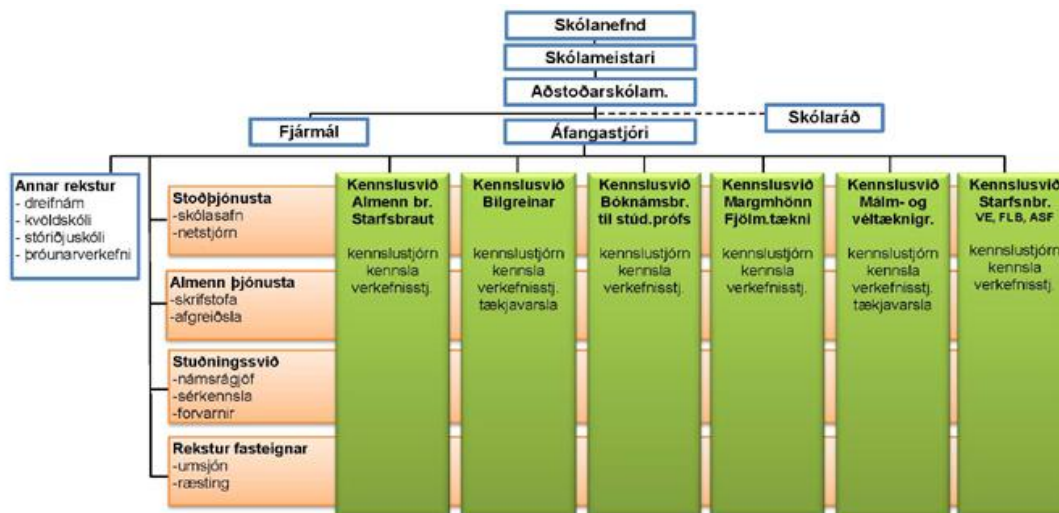
- Starfsfólk, nemendur og aðstandendur eru upplýstir um hlutverk sín, um inflúensuna, útbreiðsluleiðir og hvernig draga megi úr smitleiðum. Þetta verður gert með fyrirlestrum, upplýsingum á heimasíðu skólans, veggspjöldum og dreifingu gagna.
- Verkefnisstjóri stjórnar gerð viðbragðsáætlunar að höfðu samráði við skólayfirvöld, starfsfólk, nemendur og foreldra/aðstandendur þeirra eftir því sem við á. Verkefnisstjóri hefur samráð við yfirvöld almannavarna (Heilsugæslan Grafarvogi) um gerð áætlunarinnar og er tengiliður við þau. Yfirlæknir Heilsugæslunnar Grafarvogi vinnur með skólanum til að tryggja skólanum heilbrigðisráðgjöf.
- Hugað að búnaði sem kann að þurfa að nota í skólanum á hættustigi svo sem lyfjum, grímum og hönskum í samræmi við leiðbeiningar heilbrigðisyfirvalda.
- Hugað að skipulagi ræstingar með hliðsjón af sóttvörnum í samræmi við leiðbeiningar heilbrigðisyfirvalda.
- Ákveðið hvernig brugðist skuli við ef starfsfólk og nemendur fara að veikjast t.d. ef beiðnir koma frá foreldrum um að hafa börn heima þrátt fyrir að skóli starfi.

- Hugað sérstaklega að þörfum nemenda af erlendum uppruna og skiptinum.
- Viðbragðsáætlun um inflúensu birt með sambærilegum hætti og aðrar lýsingar á starfsemi skólans, þ.e. á heimasíðu og í skólanámskrá.
- Fræðsla og miðlun fyrir starfsmenn, nemendur, foreldra og aðra sem tengjast skólanum um:
 - viðbragðsáætlun skólans.
 - hvað hver og einn geti gert til að hefta útbreiðslu með því að temja sér ákveðna umgengnishætti.
 - hvar fá megi frekari upplýsingar.
- Boðleiðir yfirfarnar og uppfærðar þannig að tryggt sé að koma megi boðum til allra á skjótvirkann hátt.
- Áætlun gerð um hvernig virkni upplýsingakerfa skólans verði sem best tryggð s.s. símsvörun, tölvupóstur, nettengd kennslukerfi, uppfærsla heimasíðu.
- Tengsl skólans við almannavarnaráætlanir á svæði hans og staða skólans í áætlunum yfirvalda kortlögð.

2. Hættustig

- Boðleiðir yfirfarnar og hlutverk og skyldur einstakra aðila skýrðar.
- Viðbragðsáætlun yfirfarin með hliðsjón af nýjustu upplýsingum frá yfirvöldum.
- Boðleiðir upplýsinga til starfsmanna, nemenda, foreldra/aðstandenda og hagsmunaaðila yfirfarnar.
- Áætlun um virkni upplýsingakerfa skólans yfirfarin.
- Farið yfir verkefni og starfsskyldur starfsmanna.
- Samband haft við heilbrigðisráðgjafa/almannavarnanefnd á svæði skólans.
- Starfsfólk, nemendur, foreldrar/aðstandendur og hagsmunaaðilar upplýstir um viðbragðsáætlun skólans og hvað hver og einn getur gert til forvarnar og hjálpar. Upplýst er um:
 - nýjustu stöðu mála.
 - viðbúnað skólans.
 - hvað nemendur og heimilin geta gert til forvarna.
- Hugað að undirbúningi áframhaldandi náms nemenda heima komi til lokunar skólans. Eftirfarandi er haft til viðmiðunar:
 - Tiltækar áætlanir um sjálfsnám og þjónustu skólans við nemendur og heimilin.
 - Leiðbeiningar til nemenda og forráðamanna ólögráða nemenda um hvernig nemendur geti stundað sjálfsnám og hvaða væntingar séu gerðar til nemenda um heimanám.
 - Hlutverk kennara í heimanámi nemenda og/eða samskiptum við heimilin meðan á lokun stendur skipulögð. Fjarkennslutækni nýtt eftir því sem kostur er. Hugað að kennslu/námsumhverfi á netinu og sambandi um tölvupóst og síma.
 - Áætlun gerð um hvernig skólinn muni nýta heimasíðu sína og námsþing dagskóla og dreifnáms til að auðvelda nemendum heimanám og miðla nauðsynlegum upplýsingum. Einnig hvernig unnt verði að fá leiðbeiningar í síma um námsáætlanir og hvort og hvernig komast megi í samband við einstaka kennara.
 - Aðstoða erlenda nemendur.

Skipulagning afleysingakerfis lykilstarfsmanna skólastjórnenda ef til veikinda hjá þeim kemur:



3. a. Neyðarstig – Fyrir lokun skóla

- Viðbragðsáætlun hrint í framkvæmd og skólinn viðbúinn því að loka með litlum fyrirvara.
- Starfsfólk, nemendur og aðstandendur upplýstir um stöðuna og undirbúnir undir lokun skóla.
- Stjórnendur fylgjast náið með tilkynningum og upplýsingum sem birtast á www.influensa.is, www.almannavarnir.is og í fjölmiðlum.
- Starfsmenn, nemendur, foreldrar/aðstandendur upplýstir um hlutverk sín og ábyrgð skv. viðbragðsáætlun skólans.
- Lykilstarfsmenn og staðgenglar þeirra í forföllum skilgreindir.
- Lokun skóla undirbúin, sbr. stig 3. b.
- Samband haft við þau yfirvöld almannavarna sem skólinn heyrir undir.
- Allir liðir áætlunarinnar og boðleiðir yfirfarnar.
- Hugað að viðbrögðum við sjúkdómseinkennum starfsmanna og nemenda í samráði við heilbrigðisráðgjafa.
- Sérstök áhersla lögð á þrif og hreinlæti í skólanum.
- Áróðri haldið úti fyrir að allir viðhafi persónulegar smitvarnir, handþvott og byrgingu hnerra og hósta. Allir hvattir til að vera heima finni þeir til veikinda. Leiðbeiningar þurfa að vera aðgengilegar.
- Öll áform um ferðalög starfsmanna og nemenda endurskoðuð.
- Samband haft við skiptinema og þeir upplýstir um stöðu mála og hugsanlegar takmarkanir á ferðafrelsi.
- Allir undirbúnir undir hugsanlega lokun skólans.

3. b. Neyðarstig - Lokun skóla

- Stjórnendur fylgjast náið með tilkynningum og upplýsingum sem birtast á www.influensa.is, www.almannavarnir.is og í fjölmiðlum.
- Ákvörðun tilkynnt um lokun í skólanum. Skólameistari mun tilkynna lokunina og viðbrögð við henni skv. viðbragðsáætlun skólans á skýran og afdráttarlausan hátt á heimasíðu skólans, póstlista nemenda og starfsmanna og í fjölmiðlum. Lokun verður jafnframt auglýst við allar inngönguleiðir í skólann.
- Skólinn tryggir eftirfarandi boðleiðir: Tilkynningar á heimasíðu og á póstlistum nemenda og kennara, símsvörun, auglýsingar í fjölmiðlum.
- Samstarfi við heimili nemenda haldið með því að nýta póstlista nemenda og heimasíðu skólans. Einnig með auglýsingum í fjölmiðlum.
- Áframhaldandi skólastarfi verður haldið úti á eftirfarandi hátt: Nemendur fylgja fyrirbyggjandi kennsluáætlunum a.m.k. tímabundið undir handleiðslu kennara.

- Öryggismál fasteigna og búnaðar skólans yfirfarin. Umsýsla fasteigna og öryggismála verður tryggð með núverandi öryggiskerfum meðan á lokun stendur.
- Fundað með starfsmönnum um hlutverk þeirra í starfseminni á tíma lokunar.
- Áætlanir um skólastarf á tíma lokunar virkjaðar.
- Verið í sambandi við yfirvöld almannavarna komi til þess að húsnæði skólans verði nýtt í þágu almannavarna.
- Náms- og starfsráðgjafar og kennslustjórar munu upplýsa erlenda skiptinema sem ekki geta komist úr landi og aðstoða þá.

4. Skólahald hefst á ný

- Stjórnendur fylgist náið með tilkynningum og upplýsingum sem birtast á www.influensa.is, www.almannavarnir.is og í fjölmiðlum. Þeir skipuleggja skólastarfið eftir opnun (hvernig/hvenær). Áætlun gerð um framhald skólastarfsins í samræmi við stöðu mála. Endurskoðun kennsluáætlana.
- Hugað að aðstoð og áfallahjálpi fyrir þá sem eru að hefja skólastarfið á ný. Aðgangur að áfallateymi.
- Ástand starfslíðsins til að hefja reglubundið skólastarf að nýju greint.
- Allir hagsmunaaðilar upplýstir um áætlun skólans um framhald skólastarfsins.
- Húsnæði undirbúið fyrir kennslu í samræmi við leiðbeiningar heilbrigðisyfirvalda.
- Hugað að heilsu og öryggi nemenda og starfsmanna, brugðist við sorg og ótta sem býr með mönnum eftir mikil áföll (áfallateymi).
- Samráð haft við heilbrigðisráðgjafa um viðbrögð við veikindatilfellum og varúðarráðstafanir fyrstu vikunnar eftir lok faraldurs.
- Viðbragðsáætlun yfirfarin í ljósi reynslunnar.

9. Samskiptaleiðir

Haraldur Briem, sóttvarnalæknir

hbriem@landlaeknir.is, vs.510-1914, (898-6008)

Veraldarvaktin (24 tíma vakt) **510-1933**.

Gísli Þórörn Júlíusson, yfirlæknir Heilsugæslu Grafarvogs

gisli.th.juliusson@grvog.hg.is, vs. 585 7600, (862-3510)

Ágústa Elín Ingbórsdóttir, verkefnisstjóri viðbragðsáætlunar Borgarholtsskóla

agusta@bhs.is, vs. 535 1700, (863-2006)

Bryndís Sigurjónsdóttir, skólameistari

bryndis@bhs.is, vs. 535 1700, (698-2678)

Guðmundur Guðlaugsson, aðstoðarskólameistari

gudm@bhs.is, vs. 535 1700, (899-4793)

Helgi Árnason, formaður skólanefndar

helgi@rimaskoli.is, vs. 411 7720, (664-8320)

10. Kort og teikningar

Sóttvarnasvæðin

Íslandi er skipt upp í átta sóttvarnaumdæmi og er sóttvarnalæknir skipaður í hverju þeirra. Í stórum sóttvarnaumdæmum eru skipaðir sóttvarnalæknar ákveðinna svæða. Sjá mynd 10.1.

Sóttvarnalæknar umdæma og svæða

Höfuðborgarsvæðið

Lúðvík Ólafsson framkvæmdastjóri heilsugæslu Höfuðborgarsvæðisins
Gunnar Ingi Gunnarsson, heilsugæslulæknir Árbæ, Reykjavík

Vesturland

Þórir Bergmundsson, Heilbrigðisstofnun Vesturlands, Akranesi
Friðrik Jónsson, St. Fransiskuspítalinn í Stykkishólmi

Vestfirðir

Fjöltnir Freyr Guðmundsson, Heilbrigðisstofnun Vestfjarða, Ísafirði

Norðurland

Þórir V. Þórisson, Heilsugæslan Akureyri
Ásgeir Böðvarsson, Heilbrigðisstofnun Þingeyinga, Húsavík
Héðinn Sigurðsson, Heilbrigðisstofnunin Blönduósi

Austurland

Stefán Þórarinsson, Heilbrigðisstofnun Austurlands, Egilsstöðum
Björn Magnússon, Heilbrigðisstofnun Austurlands, Neskaupstað

Suðurland

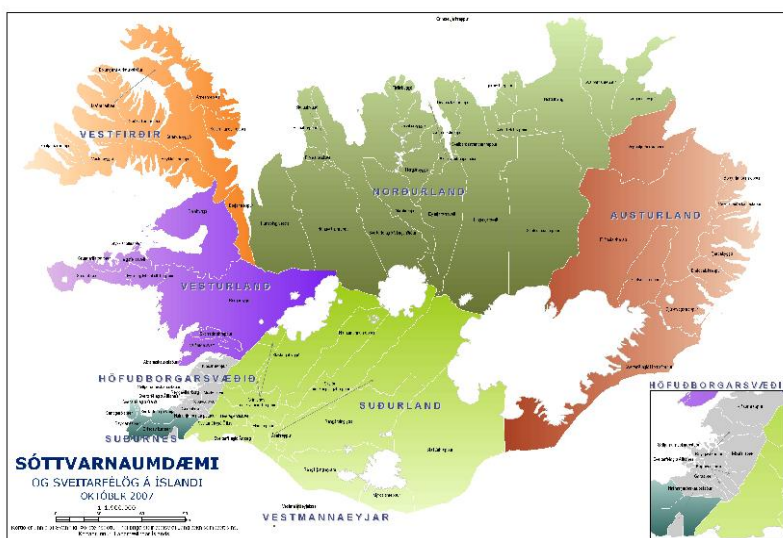
Óskar Reykdalsson, Heilbrigðisstofnun Suðurlands, Selfossi

Vestmannaeyjar

Karl Björnsson, Heilbrigðisstofnun Vestmannaeyja

Suðurnes

Sigurður Árnason, Heilbrigðisstofnun Suðurnesja, Reykjanesbær
Sigurjón Kristinsson, Heilbrigðisstofnun Suðurnesja, Reykjanesbær



11. Dreifingarlisti

Eintakið er vistað rafrænt á eftirfarandi vefslóð: <http://www.bhs.is/skolanamskra/stjorn-og-stefna/vidbragdsaaetlun-vegna-influensufaraldurs/>

Auk þess eru prentuð eintök vistuð á eftirtöldum stöðum:

Deildir innan skólans, nefnið allar og fjölda eintaka	
Skrifstofa	1 stk
Skrifstofa skólameistara	1 stk.
Skrifstofa aðstoðarskólameistara	1 stk.
Kennarastofa	1 stk.
Skrifstofa mætingastjóra	1 stk.
Skrifstofa nemendafélags	1 stk.
Skrifstofa rekstrarstjóra	1 stk.
Skrifstofur áfangastjóra	2 stk.
Skrifstofur kennslustjóra	6 stk.
Skrifstofur náms- og starfsráðgjafa	2 stk.

